

Łódź, 15.02.2021

Autorka: Iwona Boguszyńska

Ekspertyza

Ewakuacja, czyli zorganizowane przemieszczanie się ludzi wraz z mieniem z miejsca, w którym występuje zagrożenie, do obszaru bezpiecznego; jedno z podstawowych działań mających na celu ochronę życia i zdrowia ludzi, zwierząt oraz ratowanie mienia, w tym zabytków oraz ważnej dokumentacji, w przypadku wszelkiego rodzaju zagrożeń.¹

W planowaniu ewakuacji należy uwzględnić trzy etapy:

- wykrywanie (detekcja zagrożenia i analiza właściwej reakcji)
- ostrzeganie (powiadamianie osób przebywających w budynku/ obiekcie poprzez komunikację wizualną i dźwiękową)
- ewakuacja (zapewnienie wyjść umożliwiających szybkie i bezpieczne opuszczenie strefy zagrożenia).

Skuteczna ewakuacja zależy od zintegrowania ze sobą takich obszarów działania jak: planowanie procedur, wyznaczanie dróg ewakuacyjnych, przeszkolenie pracowników i dobieranie odpowiedniego sprzętu/ technologii.

Przepisy krajowe dotyczące ewakuacji.

Regulacje i przepisy w polskim prawie dotyczące ewakuacji zawarte są w kilku dokumentach. Niewiele jednak można znaleźć w nich wzmianek o osobach z niepełnosprawnościami – poza ogólnymi stwierdzeniami, że muszą one mieć zapewnioną możliwość ewakuacji lub uratowania w inny sposób. Brak jest w przepisach uwzględnienia specyfiki ewakuacji osób z różnorodnymi potrzebami, która to będzie miała wpływ na takie obszary jak m.in.: sposoby ewakuacji, jej organizacja oraz przekazanie informacji o ewakuacji. Kwestie ewakuacyjne w polskim prawie porusza kilka dokumentów. Jeśli chodzi o budynki związane z transportem (dworce, lotniska), należy przeanalizować takie przepisy, jak:

¹ Filaber J., Ewakuacja osób niepełnosprawnych w sytuacji kryzysowej [w:] Prawo-administracyjne aspekty sytuacji osób niepełnosprawnych w Polsce, pod red. M. Giełdy, R. Raszewskiej-Skałeckiej, Wrocław 2015, s. 93



Fundusze Europejskie



Rzeczpospolita
Polska

Unia Europejska
Europejskie Fundusze
Strukturalne i Inwestycyjne



Rozporządzenie Ministra Infrastruktury z dnia 12 kwietnia 2002 r. w sprawie warunków technicznych, jakim powinny odpowiadać budynki i ich usytuowanie (Dz.U. 2020 poz. 2351)

Rozdział 4. Drogi ewakuacyjne, Par. 236-258.

- opisuje m.in.: wymogi dotyczące dróg i przejść ewakuacyjnych, warunki zapewniania możliwości ewakuacji, dojścia ewakuacyjne
- brak jednak wzmianek dotyczących uwzględniania specyfiki ewakuacji osób z niepełnosprawnościami

Ustawa z dnia 24 sierpnia 1991 r. o ochronie przeciwpożarowej (Dz. U. z 2020 r. poz. 961, 1610).

Art. 4. 1. Właściciel budynku, obiektu budowlanego lub terenu, zapewniając ich ochronę przeciwpożarową, jest obowiązany:

4) zapewnić osobom przebywającym w budynku, obiekcie budowlanym lub na terenie, bezpieczeństwo i możliwość ewakuacji;

5) przygotować budynek, obiekt budowlany lub teren do prowadzenia akcji ratowniczej;

6) zapoznać pracowników z przepisami przeciwpożarowymi;

7) ustalić sposoby postępowania na wypadek powstania pożaru, klęski żywiołowej lub innego miejscowego zagrożenia.

Rozporządzenie Ministra Spraw Wewnętrznych i Administracji z dnia 7 czerwca 2010 r. w sprawie ochrony przeciwpożarowej budynków, innych obiektów budowlanych i terenów (Dz. U. z 2010 r., Nr 109, poz. 719).

W dokumencie tym wskazano, aby z każdego miejsca w obiekcie przewidzianego na pobyt ludzi były zapewnione odpowiednie warunki ich ewakuacji, zapewniające możliwość szybkiego i bezpiecznego opuszczenia strefy zagrożonej lub objętej pożarem, dostosowane do liczby i stanu sprawności osób przebywających w obiekcie. Odpowiednie warunki ewakuacji powinny określać przepisy techniczno-budowlane w sprawie warunków technicznych, jakim powinny odpowiadać budynki i ich usytuowanie (§ 15 ust. 2)².

Zgodnie z obowiązkiem wynikającym z § 6 ust. 1 rozporządzenia właściciele, zarządcy lub użytkownicy obiektów bądź ich części stanowiących odrębne strefy

² Informacja o wynikach kontroli NIK „Dostępność przestrzeni publicznej dla osób starszych i niepełnosprawnych” LPO.430.001.2018 Nr ewid. 111/2018/P/17/094/LPO



Fundusze Europejskie



Rzeczpospolita
Polska

Unia Europejska
Europejskie Fundusze
Strukturalne i Inwestycyjne



pożarowe, przeznaczonych do wykonywania funkcji użyteczności publicznej zapewniają i wdrażają instrukcję bezpieczeństwa pożarowego, zawierającą m.in.:

- określenie wyposażenia w wymagane urządzenia przeciwpożarowe i gaśnice oraz sposoby poddawania ich przeglądowi technicznemu i czynnościom konserwacyjnym;
- sposoby postępowania na wypadek pożaru i innego zagrożenia;
- warunki i organizację ewakuacji ludzi oraz praktyczne sposoby ich sprawdzania; (i tu brak dookreślenia, że te sposoby muszą uwzględniać różne potrzeby i możliwości użytkowników)
- sposoby zapoznania użytkowników obiektu, w tym zatrudnionych pracowników, z przepisami przeciwpożarowymi oraz treścią przedmiotowej instrukcji;
- zadania i obowiązki w zakresie ochrony przeciwpożarowej dla osób będących ich stałymi użytkownikami;
- plany obiektów, obejmujące także ich usytuowanie, oraz terenu przyległego, z uwzględnieniem graficznych danych.

Ustawa z dnia 7 lipca 1994 r. Prawo budowlane (Dz. U. z 2020 r. poz. 1333).

- nie reguluje wprost kwestii ewakuacyjnych, ale w sprawie osób z niepełnosprawnościami, przywołuje Konwencję o prawach osób niepełnosprawnych z 2006 r.

- Art. 5. 1. Obiekt budowlany jako całość oraz jego poszczególne części, wraz ze związanymi z nim urządzeniami budowlanymi należy, biorąc pod uwagę przewidywany okres użytkowania, projektować i budować w sposób określony w przepisach, w tym techniczno-budowlanych, oraz zgodnie z zasadami wiedzy technicznej, zapewniając:

(...)

4) niezbędne warunki do korzystania z obiektów użyteczności publicznej i mieszkaniowego budownictwa wielorodzinnego przez osoby niepełnosprawne, o których mowa w art. 1 Konwencji o prawach osób niepełnosprawnych, sporządzonej w Nowym Jorku dnia 13 grudnia 2006 r. (Dz. U. z 2012 r. poz. 1169 oraz z 2018 r. poz. 1217), w tym osoby starsze;

Ustawa z dnia 19 lipca 2019 r. o zapewnieniu dostępności osobom ze szczególnymi potrzebami

Art. 6.; „1) w zakresie dostępności architektonicznej; e) zapewnienie osobom ze szczególnymi potrzebami możliwości ewakuacji lub ich uratowania w inny sposób”



Fundusze Europejskie



Rzeczpospolita
Polska

Unia Europejska
Europejskie Fundusze
Strukturalne i Inwestycyjne



- brak konkretnych wymagań, brak także odniesienia do innych przepisów/ regulacji: w tym zakresie.

Kwestie dotyczące dostępności transportu dla osób z niepełnosprawnościami, ale niekoniecznie traktujące wprost o ich ewakuacji, są zawarte m.in. w takich dokumentach jak:

Ustawa z dnia 15 listopada 1984 Prawo przewozowe (Dz.U. z 2000 r., nr 50, poz. 60, z późn. zm.)

Rozdział 2 Przewóz osób i przesyłek bagażowych

Art. 14.

„1. Przewoźnik jest obowiązany do zapewnienia podróżnym odpowiednich warunków bezpieczeństwa i higieny oraz wygody i należytej obsługi.

2. Przewoźnik powinien podejmować działania ułatwiające korzystanie ze środków transportowych, punktów odprawy, przystanków i peronów osobom niepełnosprawnym, w tym również poruszającym się na wózkach inwalidzkich.”

W analizowanych aktach prawnych brakuje uwzględnienia specyfiki ewakuacji osób z niepełnosprawnościami. Chodzi tu m.in. o czas potrzebny do ewakuacji. Generalnie będzie on zależny od liczby osób, dla jakiej przeznaczono budynek i można go oszacować. Niemniej, aby uwzględnić kwestie osób z niepełnosprawnościami należy przyjąć dwa dodatkowe założenia: czas ewakuacji takich osób należy szacunkowo przyjąć jako dwa razy dłuższy (niż osób bez niepełnosprawności) oraz założyć, że osoby z niepełnosprawnościami stanowią ok 3-8% osób znajdujących się w danym momencie w budynku³.

Przepisy międzynarodowe, obowiązujące także Polskę (na które powołują się niektóre przepisy krajowe), to przede wszystkim:

- Karta praw podstawowych Unii Europejskiej (art. 26. Integracja osób niepełnosprawnych) oraz

- Konwencja o prawach osób niepełnosprawnych - ratyfikowany przez Polskę dokument określający działania, jakie powinny podjąć państwa w zakresie udostępniania środowiska fizycznego, transportu, informacji komunikacji oraz wszelkich usług oferowanych społeczeństwu zarówno przez podmioty publiczne, jak i prywatne.

Znajdują się w nich również ogólne zapisy, które nie precyzują ani nie odwołują się do precyzyjnych zapisów o ewakuacji osób z niepełnosprawnościami.

³ Grocki R., 2014, Osoby niepełnosprawne w sytuacji zagrożenia, Wyd. Diffin



Fundusze Europejskie



Rzeczpospolita
Polska

Unia Europejska
Europejskie Fundusze
Strukturalne i Inwestycyjne



Rozwiązania zagraniczne.

Z zagranicznych rozwiązań i podejść do zagadnienie ewakuacji osób z niepełnosprawnościami (w tym z miejsc związanych z transportem), warto wymienić działania **NFPA (National Fire Protection Association)**, czyli globalnej organizacji non-profit z siedzibą w Massachusetts, założonej w 1896 roku, której celem jest eliminowanie śmierci, obrażeń, strat majątkowych i ekonomicznych w wyniku pożaru, porażenia prądem i innych zagrożeń⁴.

Organizacja ta wydała w 2016 roku „Przewodnik planowania ewakuacji w nagłych wypadkach dla osób niepełnosprawnych” (Emergency Evacuation Planning Guide for People with Disabilities)⁵. Przewodnik ten odnosi się do potrzeb, kryteriów i minimum informacji niezbędnych do zintegrowania odpowiednich elementów planowania dla społeczności osób z niepełnosprawnościami w kompleksową strategię planowania ewakuacji. Jest dostępny do darmowego pobrania ze strony internetowej, a dodatkowo – co jest niezwykle dobrą praktyką wartą naśladowania – dla użytkowników Przewodnika dostępne jest łącze, umożliwiające wprowadzenie komentarzy lub zmian, które mają być brane pod uwagę w przyszłych wydaniach.

Przewodnik zawiera informacje na temat pięciu ogólnych kategorii niepełnosprawności (ruchowej, wzrokowej, słuchowej, poznawczej i związanej z mową) oraz czterech elementów informacji o ewakuacji, których potrzebują użytkownicy danego budynku: powiadomienie (jakie jest zagrożenie?), znajdowanie drogi (gdzie jest wyjście?), korzystanie z drogi (czy mogę wyjść sam czy potrzebuję pomocy?) i pomoc (jakiej pomocy mogę potrzebować – kto, co, gdzie, kiedy i jak może mi pomóc?).

Przewodnik jest narzędziem zapewniającym wsparcie osobom z niepełnosprawnościami, pracodawcom, właścicielom i zarządcom budynków oraz innym osobom w opracowywaniu planów ewakuacji w nagłych wypadkach - planów uwzględniających potrzeby osób z niepełnosprawnościami, które mogą być stosowane we wszystkich budynkach, starych i nowych.

Dokument zawiera również listę kontrolną do zaprojektowania spersonalizowanego planu ewakuacji (PEEP).

Innym przykładem jest **FIA (Fire Industry Association)**, czyli Stowarzyszenie Przemysłu Pożarniczego. Jest to największe stowarzyszenie branżowe w dziedzinie ochrony przeciwpożarowej w Wielkiej Brytanii, którego celem działalności jest promocja i doskonalenie metod, urządzeń, usług i aparatury przeciwpożarowej.

⁴ <https://www.nfpa.org/>

⁵ <https://www.nfpa.org/-/media/Files/Public-Education/By-topic/Disabilities/EvacuationGuidePDF.ashx>



Fundusze Europejskie



Rzeczpospolita
Polska

Unia Europejska
Europejskie Fundusze
Strukturalne i Inwestycyjne



Stowarzyszenie promuje i kształtuje ustawodawstwo oraz standardy zawodowe w branży przeciwpożarowej poprzez ścisłą współpracę z rządem i organami urzędowymi, a także innymi kluczowymi interesariuszami⁶.

W wydanym przez FIA „Przewodniku po bezpieczeństwie pożarowym” wskazano kluczowe czynniki, które należy wziąć pod uwagę planując odpowiednie środki ewakuacji:

- odległość od wyjścia (rozumiana jako maksymalny dystans, który w jak najkrótszym czasie muszą przebyć osoby znajdujące się w budynku, aby dotrzeć do względnie bezpiecznego miejsca)
- unikanie ślepych zaułków (unikanie długich dróg prowadzących do ślepych zaułków, z których ucieczka jest możliwa tylko w jednym kierunku)
- wyjścia (ich liczba, rozmieszczenie i szerokość wyjść z kondygnacji i wyjść końcowych)
- zabezpieczenia dróg ewakuacyjnych (środki zabezpieczające drogi ewakuacyjne przed przedostawaniem się do nich dymu, który mógłby uniemożliwić ucieczkę osobom znajdującym się w budynku)
- możliwość korzystania z dróg ewakuacyjnych (zdolność osób znajdujących się w budynku do korzystania z dróg ewakuacyjnych, a zwłaszcza z udogodnień dla osób niepełnosprawnych).

Ponadto wydany został dokument Fire safety risk assessment: means of escape for disabled people⁷ (Ocena ryzyka pożarowego: drogi ucieczki dla osób niepełnosprawnych), w którym szczegółowo przeanalizowano potrzeby i możliwości osób z różnymi rodzajami niepełnosprawności pod kątem awaryjnego opuszczania obiektu. Podobnie jak w standardach amerykańskich, proponuje się ustalania Indywidualnego Planu Ewakuacyjnego (PEEP - Personal Emergency Evacuation Plans) dla osób regularnie przebywających bądź odwiedzających obiekt. Niemniej wskazuje się także na możliwości zapewnienia takiego planu osobom, które sporadycznie (lub nawet jednorazowo) odwiedzają taki obiekt i nie ma możliwości kontrolowania ich obecności (np. galerie handlowe, czy też dworce). Tutaj kluczową rolę wg autorów będzie odgrywało przeszkolenie personelu, który w miarę rozwoju sytuacji będzie musiał umieć udzielić porady i pomocy (odpowiedniej asysty) osobie z niepełnosprawnością. W tym celu przygotowano specjalną tabelę, w której ujęto rodzaje potrzeb oraz odpowiadające im reakcje załogi. Ponadto wskazano

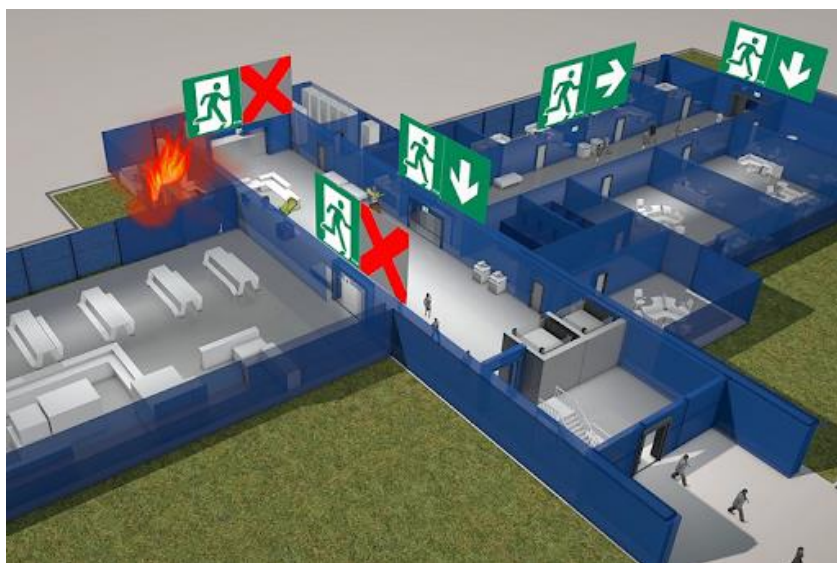
⁶ <https://www.fia.uk.com/>

⁷ https://assets.publishing.service.gov.uk/government/uploads/system/uploads/attachment_data/file/886446/9446_Means_of_Escape_v2_.pdf

konieczność przejścia przez pracowników szkolenia z zakresu swego rodzaju etykiety - odpowiedniego zachowania wobec osób z niepełnosprawnościami.

W systemie brytyjskim zauważalne jest podejście, w którym plan ewakuacji nie powinien opierać się na jedynie na interwencji służb ratowniczych – osoby odpowiedzialne i/lub wyznaczone jako odpowiedzialne za bezpieczeństwo ewakuacyjne obiektu powinny współpracować ze sobą w celu opracowania planów ewakuacyjnych, szczególnie w przypadku budynków zarządzanych centralnie. Jeśli pracodawca czy osoba zarządzająca budynkiem nie zapewnia bezpiecznej ewakuacji osobom z niepełnosprawnościami, w świetle prawa brytyjskiego nie tylko postępuje niezgodnie z wymogami ochrony przeciwpożarowej, ale także może to być postrzegane jako dyskryminacja osób z niepełnosprawnościami⁸.

W Niemczech Stowarzyszenie Producentów Elektrycznych i Elektronicznych rozwija technologię sygnalizacji ewakuacyjnej, która będzie w stanie dostosowywać się do bieżącej sytuacji awaryjnej. Chodzi o dynamiczne oprawy kierunkowe (kierujące ludzi do alternatywnych wyjść z budynku) oraz **systemy ewakuacji adaptacyjnej** (która umożliwia ciągłą kontrolę nad drogami ewakuacyjnymi w zależności od lokalizacji i charakteru zagrożenia)⁹



Szczególnie zastosowanie może mieć to w dużych budynkach użyteczności publicznej o podwyższonym ryzyku, którym są dworce czy lotniska. Są to budynki, gdzie przebywa duża liczba osób, w różnym stopniu władających językiem, w których wydawane są komunikaty ewakuacyjne, a także osoby słabosłyszące i głuche, z zaburzeniami poznawczymi czy też nie znające budynku, rozmieszczenia pomieszczeń oraz usytuowania wyjść. System ewakuacji adaptacyjnej pozwala na

⁸ Wolny P., Tuśnio N., Ewakuacja osób z niepełnosprawnościami, Przegląd Pożarniczy, 1/2020

⁹ <https://www.eaton.com/content/dam/eaton/markets/buildings/pl/adaptive-evacuation/Adaptive-evacuation-white-paper.pdf>

sterowanie wyświetlanymi ikonami kierunków ewakuacji, dzięki czemu można niebezpieczne przejścia zamykać i zmieniając wyświetlaną informację, kierować ludzi w miejsca bezpieczne¹⁰.

W Irlandii natomiast funkcjonuje The National Disability Authority (NDA)¹¹, czyli niezależny organ ustawowy, który dostarcza rządowi informacji i porad w zakresie polityki i praktyki odnoszącej się do życia osób niepełnosprawnych. W 2011 roku wydana została publikacja „**Safe Evacuation for All**” (Bezpieczna Ewakuacja dla wszystkich) – jako aktualizacja wersji z 2008r. „Safe Evacuation and Egress for People With Disabilities” (Bezpieczna ewakuacja osób niepełnosprawnych). Jest to dokument skierowany do osób zajmujących się planowaniem i zarządzaniem bezpieczną ewakuacją pracowników i gości z budynków różnego przeznaczenia. Na uwagę zasługuje cały rozdział poświęcony Zasadom i planom ewakuacji. Podobnie jak w poprzednich przypadkach, sugerowane jest konstruowanie Indywidualnych Planów Ewakuacyjnych (PEEP), ale jednocześnie wprowadzane i analizowane jest rozwiązanie zwane GEEP (**Generic Emergency Evacuation Plans** - Ogólne plany ewakuacji awaryjnej), czyli ogólne plany ewakuacji dla osób nieznanych, rzadko odwiedzających obiekt. W tym miejscu autorzy zwracają uwagę na dwie rzeczy:

- należy wziąć pod uwagę opinię asystentów osób z niepełnosprawnościami na temat planów ewakuacyjnych - nie można zakładać, że zostaną oni z daną osobą w czasie ewakuacji,
- należy unikać stereotypów na temat potrzeb osób z niepełnosprawnościami - to co jest w przewodniku, jest tylko sugestią, a nie obowiązującą wytyczną, potrzeby zawsze należy ustalać z daną osobą.

Stąd tak ważne jest szkolenia obsługi obiektu, która podczas pierwszego kontaktu z gościem, powinna umieć określić jaki rodzaj GEEP do danej osoby należy w razie potrzeby zastosować.

Sprzęty ewakuacyjne – rozwiązania w Polsce i na świecie.

Zarówno w Polsce, jak i na świecie są stosowane podobne rozwiązania sprzętowe, jeśli chodzi o ewakuację osób z niepełnosprawnościami.

Są to przede wszystkim krzesła ewakuacyjne, dzięki którym można bezpiecznie sprowadzić osobę z niepełnosprawnością ruchu po schodach. Na rynku dostępnych jest kilka modeli - konstrukcyjnie są one bardzo podobne, głównymi dostawcami są firmy z Niemiec i Holandii. Dzięki składanej konstrukcji zajmują niewiele miejsca i mogą być przechowywane w miejscach łatwo dostępnych. Ważne, by taki sprzęt spełniał odpowiednie normy - krzesła / wózki ewakuacyjne należą do grupy urządzeń zakwalifikowanych przez Dyrektywę Rady 93/42/EWG z dnia 14 czerwca 1993 r. do

¹⁰ <https://www.youtube.com/watch?v=rMybKcUDnYs>

¹¹ <http://nda.ie/about-us/>

kategorii wyrobów medycznych, dlatego muszą spełniać wymagania dyrektywy dotyczącej wyrobów medycznych 93/42/EWG (2002) i być opatrzone znakiem CE. Krzesła ewakuacyjne będą odpowiednie nie tylko dla osób z niepełnosprawnością ruchu, ale także dla seniorów czy kobiet w ciąży. Sprzęt taki powinien być zlokalizowany w pobliżu miejsc przebywania osób wymagających pomocy lub w pobliżu np.: toalet dla osób z niepełnosprawnościami, restauracji, wyjść ewakuacyjnych¹².

Można obejrzeć wiele filmów instruktażowych, jak wygląda i w jakiś sposób używać krzesła ewakuacyjnego¹³.



Z dostępnych rozwiązań są także maty i materace ewakuacyjne, dzięki którym można wynieść osoby leżące i obłożnie chore. Chociaż wydaje się, że to rozwiązanie w transporcie nie ma zbyt szerokiego zastosowania, warto o nim wspomnieć. Może bowiem zaistnieć sytuacja, w której nie ma możliwości wyniesienia osoby na wózek lub krzesło ewakuacyjnym, a dzięki matce można bezpiecznie ewakuować daną osobę.

Problemem jest ewakuacja w samolocie, ponieważ dla osób które nie chodzą w zasadzie nie przewiduje się szczególnych procedur doprowadzenia do rękawa ewakuacyjnego. W takim przypadku pewnym rozwiązaniem jest tzw. nosidło przenośne/ transferowe. Zmniejsza ono ryzyko obrażeń i przyspiesza ewakuację. Jest to kawałek bardzo wytrzymałego materiału z uchwytami, dzięki któremu można przenieść pasażera z wózka na miejsce siedzenia. Następnie, gdyby nastąpiła ewakuacja, dzięki uchwytom pasażer może zostać przeniesiony przez dwóch członków załogi lub przez pasażerów do najbliższego wyjścia¹⁴.

¹² <https://polskabezbarier.org/ewakuacja>

¹³ <https://www.youtube.com/watch?v=NBf0SgdvQnM>

https://www.youtube.com/watch?v=R_EAJTdfkLU&list=PLW2RON2TCIZw-t-Zs9SmuPbc13KF4cEYS&index=2

¹⁴ <https://www.adapts.org/about-adapts/>



Niestety nie jest to rozwiązaniem systemowym, stosowanym powszechnie w liniach lotniczych - osoby z niepełnosprawnością ruchową kupują takie nosidło na własne potrzeby. Można zapoznać się z ich testami tego sprzętu oraz opiniami na temat jego przydatności, oglądając materiały z vlogów użytkowników¹⁵.

Podsumowanie

W krajowych przepisach dotyczących ewakuacji zarówno z budynków jak i środków transportu, brakuje obszernego, merytorycznego uwzględnienia specyfiki ewakuacji osób z niepełnosprawnościami. Chodzi o uwzględnienie zarówno potrzeb i możliwości osób z różnymi niepełnosprawnościami w zakresie pozyskania komunikatu o zagrożeniu oraz sposobu i czasu poruszania się. Warto tworzyć indywidualne plany działania dla osób często korzystających z danego obiektu, niemniej podejście to można także zastosować dla osób korzystających z obiektu sporadycznie. Bardzo ważnym aspektem są szkolenia dla załogi z zakresu współpracy z osobami z niepełnosprawnościami oraz użytkowania sprzętu specjalistycznego do ewakuacji. Wydaje się, że przydatny byłby obszerny wyczerpujący dokument, wzorem USA, Wielkiej Brytanii czy Irlandii, który w formie poradnika czy sugerowanych wytycznych przeprowadzałby osoby odpowiedzialne za ustalanie planów ewakuacyjnych przez wszystkie etapy uwzględniania specyfiki potrzeb i możliwości osób z niepełnosprawnościami, z gotowymi listami sprawdzającymi dla ustalania także indywidualnego podejścia do danej osoby, jak również ze wskazaniem możliwości sprzętowych, rozwiązań technologicznych oraz programu szkoleniowego dla obsługi obiektu.

¹⁵ <https://www.youtube.com/watch?v=DGpGhZUeqpY>