

# Wymogi w zakresie kwestii dotyczących ochrony środowiska w KPO



# Agenda



- Wniosek o dofinansowanie
- Zasada DNSH
- Załączniki i oświadczenia
- Analiza typów projektów finansowanych w ramach KPO w zakresie zgodności z zasadą DNSH

### Materiały do pobrania

Regulamin konkursu KPO - Pasażerski tabor kolejowy	315 KB   DOCX	<a href="#">POBIERZ PLIK</a>
Instrukcja wypełniania formularza wniosku	395 KB   MSWO	<a href="#">POBIERZ PLIK</a>
Załącznik nr 1 do Ogłoszenia o konkursie - wytyczne SW taborowe	53 KB   DOCX	<a href="#">POBIERZ PLIK</a>
Załącznik nr 1 do Regulaminu - Regulamin pracy KOP_KPOP	52 KB   DOCX	<a href="#">POBIERZ PLIK</a>
Załącznik nr 2 do Ogłoszenia o konkursie - Analiza TSI PRM	11 MB   DOCX	<a href="#">POBIERZ PLIK</a>
Załącznik nr 2 do wWoOw - Harmonogram i Opis Projektu	15 KB   DOCX	<a href="#">POBIERZ PLIK</a>
Załącznik nr 3 do Regulaminu - Lista oraz zakres wymaganych załączników do wniosku	280 KB   DOCX	<a href="#">POBIERZ PLIK</a>
Załącznik nr 4 do Regulaminu - Harmonogram naboru	278 KB   DOCX	<a href="#">POBIERZ PLIK</a>
Załącznik nr 4.1 do WoOW - Oświadczenia potwierdzające zgodność z zasadą DNSH	18 KB   DOCX	<a href="#">POBIERZ PLIK</a>
Załącznik nr 4.2 do WoOW - Metryczka projektu	22 KB   DOCX	<a href="#">POBIERZ PLIK</a>
Załącznik nr 4.3 do WoOW - Deklaracja OOW	17 KB   DOCX	<a href="#">POBIERZ PLIK</a>
Załącznik nr 5a do Regulaminu - Horizontalne zasady i kryteria wyboru przedsięwzięcia	180 KB   PDF	<a href="#">POBIERZ PLIK</a>

## WOD 2021

### Formularz wniosku o objęcie wsparciem przedsięwzięcia w ramach planu rozwojowego (KPO) typ inwestycji: Pasażerski tabor kolejowy (E2.1.2)

#### I. WNIOSEK O DOFINANSOWANIE

- I. Informacje o projekcie
- II. Wnioskodawca i realizatorzy
- III. Wskaźniki projektu
- IV. Zadania
- V. Budżet projektu
- VI. Podsumowanie budżetu
- VII. Źródła finansowania
- VIII. Analiza ryzyka
- IX. Dodatkowe informacje
- X. Oświadczenia
- XI. Załączniki
- XII. Informacje o wniosku o dofinansowanie

[https://www.cupt.gov.pl/wp-content/uploads/2023/03/instrukcja-uzupelniania-wzoru-woow-w-aplikacji-wod2021\\_2780\\_871.doc](https://www.cupt.gov.pl/wp-content/uploads/2023/03/instrukcja-uzupelniania-wzoru-woow-w-aplikacji-wod2021_2780_871.doc)

## **15. Wnioskodawca oświadcza, że\*:**

### **1. W zakresie dotyczącym potwierdzenia zgodności realizacji przedsięwzięcia zgodnie z zasadą DNSH:**

1.1 Zapoznał się z dostępnymi dokumentami na temat wdrażania zasady DNSH w projektach współfinansowanych ze środków Krajowego Programu Odbudowy.

1.2 Przedsięwzięcie objęte jest zakresem rodzajów działań, które zostały ocenione w ramach Krajowego Programu Odbudowy jako zgodne z DNSH.

1.3 Projekt będzie realizowany zgodnie z Wytycznymi w sprawie działań naprawczych w odniesieniu do projektów współfinansowanych z funduszy UE, w których wystąpiło naruszenie Rozporządzenia Wykonawczego 2016/2046", przekazanych Polsce w dniu 23 lutego 2021 r. (sygn. Ares(2021)1423319). Szczegółowe informacje zawarte są w załączniku nr 4.2

1.4 Wymagania związane ze stosowaniem zasady DNSH zostały/będą uwzględnione w całym cyklu życia przedsięwzięcia tj. na etapie:

- realizacji (w tym planowania przedsięwzięcia gdzie uwzględniono wymagania wynikające ze stosowania tej zasady w dokumentacji przetargowej na wybór wykonawcy),
- eksploatacji i utrzymania,
- likwidacji przedsięwzięcia.








1.5 Wnioskodawca będzie gromadził i przekazywał Instytucji Wdrażającej odpowiednie dowody potwierdzające wdrożenie tej zasady na każdym etapie życia przedsięwzięcia tj. np. dokumentacja przetargowa, protokoły odbioru, homologacja pojazdu przygotowana z uwzględnieniem zasady DNSH.

1.6 Wnioskodawca wyznaczy promotora przedsięwzięcia, który w cyklu zarządzania przedsięwzięciem będzie uwzględniać wiedzę ekspercką potrzebną do weryfikacji i udokumentowania zgodności przedsięwzięcia z zasadą DNSH.

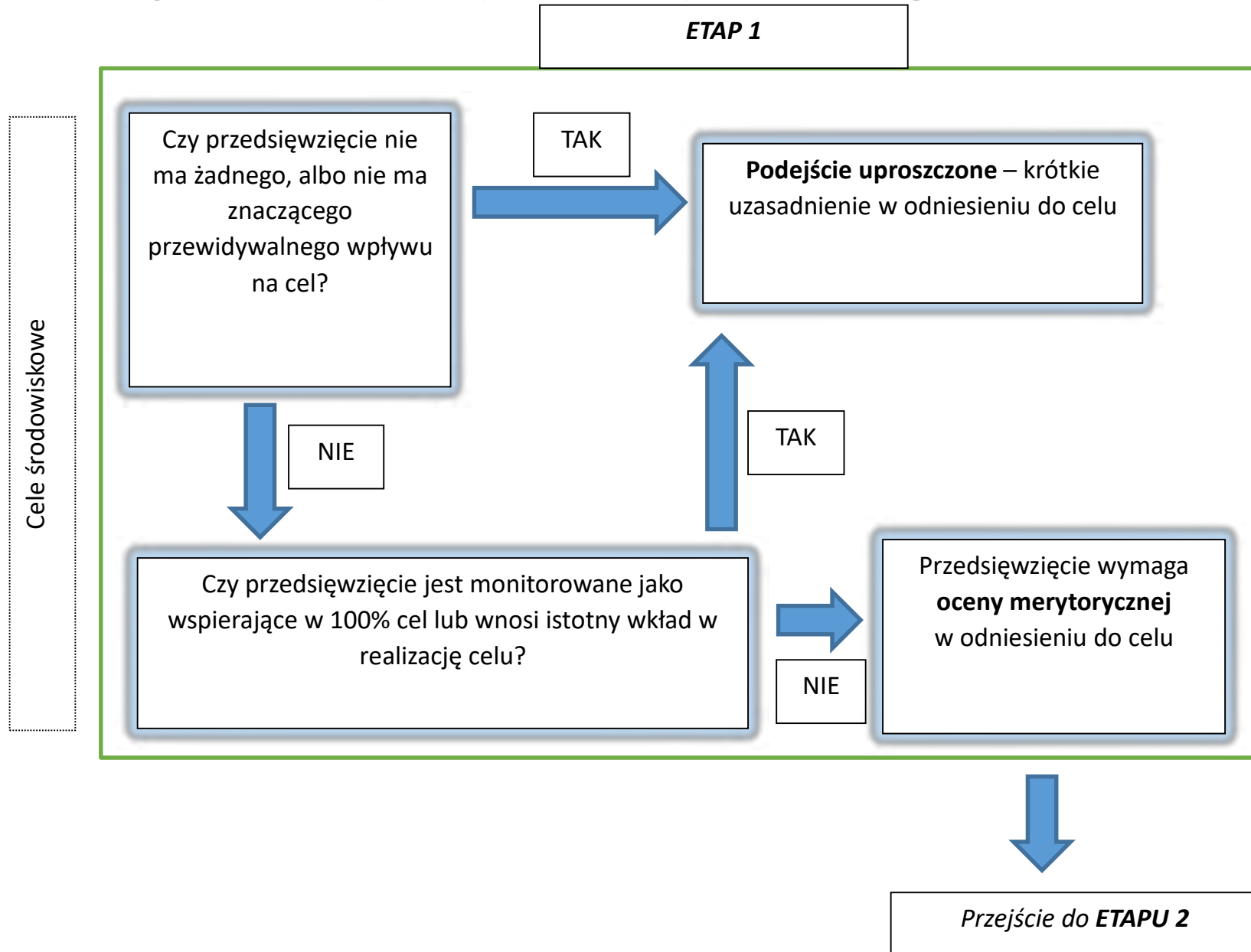
## Źródła informacji w zakresie DNSH

- Rozporządzenie z dnia 18.06.2020 r. w sprawie ustanowienia ram ułatwiających zrównoważone inwestycje (tzw. **Rozporządzenie taksonomiczne, Rozporządzenie w sprawie taksonomii**).
- Taksonomia wprowadza jednolite ogólnoeuropejskie standardy, określające jakie inwestycje można uznać za zrównoważone środowiskowo i przyznaje dodatkowe preferencje dla ekologicznych rozwiązań.
- Dana działalność gospodarcza może zostać uznana za zrównoważoną środowiskowo jeżeli łącznie spełnia 4 warunki: jest prowadzona zgodnie z minimalnymi gwarancjami, spełnia techniczne kryteria kwalifikacji (określone w aktach delegowanych), **wnosi istotny wkład w realizację co najmniej jednego z sześciu celów środowiskowych** oraz **nie wyrządza poważnych szkód dla żadnego z ww. celów środowiskowych**.

# Znaczące szkody dla 6 celów środowiskowych wg rozporządzenia w sprawie taksonomii

	Cel środowiskowy	Dana działalność wyrządza znaczące szkody jeżeli
	ŁAGODZENIE ZMIAN KLIMATU	prowadzi do znaczących emisji gazów cieplarnianych
	ADAPTACJA DO ZMIAN KLIMATU	prowadzi do nasilenia niekorzystnych skutków obecnych i oczekiwanych, przyszłych warunków klimatycznych, wywieranych na tę działalność lub na ludzi, przyrodę lub aktywa
	ODPOWIEDNIE UŻYTKOWANIE I OCHRONA ZASOBÓW WODNYCH I MORSKICH	szkodzi dobremu stanowi lub dobremu potencjałowi ekologicznemu jednolitych części wód, w tym wód powierzchniowych i wód podziemnych; lub dobremu stanowi środowiska wód morskich
	GOSPODARKA O OBIEGU ZAMKNIĘTYM, W TYM ZAPOBIEGANIE POWSTAWANIU ODPADÓW I RECYKLING	prowadzi do znaczącego braku efektywności w wykorzystywaniu materiałów lub w bezpośrednim lub pośrednim wykorzystywaniu zasobów naturalnych, lub do znacznego zwiększenia wytwarzania, spalania lub unieszkodliwiania odpadów, lub jeżeli długotrwałe składowanie odpadów może wyrządzać znaczące i długoterminowe szkody dla środowiska
	ZAPOBIEGANIE I KONTROLA ZANIECZYSZCZEŃ POWIETRZA, WODY LUB ZIEMI	prowadzi do znaczącego wzrostu emisji zanieczyszczeń do powietrza, wody lub ziemi
	OCHRONA I ODTWARZANIE BIORÓŻNORODNOŚCI I EKOSYSTEMÓW	w znacznym stopniu szkodzi dobremu stanowi i odporności ekosystemów lub jest szkodliwa dla stanu zachowania siedlisk i gatunków, w tym siedlisk i gatunków objętych zakresem zainteresowania Unii

# Metodyka oceny przedsięwzięć pod kątem ich zgodności z zasadą DNSH





## Formularz tabelaryczny dla Etapu 1 oceny DNSH

Proszę wskazać, które z poniższych celów środowiskowych wymagają merytorycznej oceny DNSH dla projektu	TAK	NIE	Uzasadnienie, jeśli wybrano "NIE"
Łagodzenie zmian klimatu			
Adaptacja do zmian klimatu			
Odpowiednie użytkowanie i ochrona zasobów wodnych i morskich			
Gospodarka o obiegu zamkniętym, w tym zapobieganie powstawaniu odpadów i recykling			
Zapobieganie i kontrola zanieczyszczeń powietrza, wody lub ziemi			
Ochrona i odtwarzanie bioróżnorodności i ekosystemów			

**II etap oceny**  
Szczegółowe wyjaśnienie oparte na dowodach

1) Zalecenia UE dot. zastosowania zasady DNSH (Technical guidance on the application of ‘do no significant harm’ under the Recovery and Resilience Facility Regulation (2021/C 58/01)

<https://www.funduszeuropejskie.gov.pl/media/107372/zaleceniaUE.pdf>

2) Krajowy Plan Odbudowy i Zwiększania Odporności

<https://www.gov.pl/attachment/2572ae63-c981-4ea9-a734-689c429985cf>

3) Ocena DNSH reform i inwestycji (wiązek projektów) przedstawionych w KPO

<https://www.funduszeuropejskie.gov.pl/media/107286/ocenaDNSH.pdf>

4) Prezentacja – Zastosowanie zasady DNSH

<https://www.funduszeuropejskie.gov.pl/media/107373/RRF.pdf>

5) Decyzja implementacyjna Komisji Europejskiej w sprawie zatwierdzenia oceny planu odbudowy i zwiększania odporności Polski

<https://eur-lex.europa.eu/legal-content/PL/TXT/HTML/?uri=CELEX:52022PC0268&from=EN>

6) Informacje o KPO

<https://www.funduszeuropejskie.gov.pl/strony/o-funduszach/fundusze-na-lata-2021-2027/krajowy-plan-odbudowy/o-kpo/>

https://www.gov.pl/web/planodbudowy/dnsh2

The image is a screenshot of a web browser displaying the Polish government website (gov.pl). The browser's address bar shows the URL 'https://www.gov.pl/web/planodbudowy/dnsh2'. The page header includes the 'gov.pl' logo, the text 'Serwis Rzeczypospolitej Polskiej', a search bar with the placeholder 'Szukaj usługi, informacji', and a 'Zaloguj' button. A navigation menu on the left lists various services and information. The main content area features a large title 'DNSH - zasada nieczynienia znaczącej szkody środowisku (do no significant harm)' and several paragraphs of text, followed by a list of five related links.

← → ↻ 🏠

🔒 https://www.gov.pl/web/planodbudowy/dnsh2 80% ☆

📧 ⬇️ 🗑️ 🌐 📄 ☰

☰ **gov.pl** | Serwis Rzeczypospolitej Polskiej

🔍 Szukaj usługi, informacji **SZUKAJ** **Zaloguj** Unia Europejska

## DNSH - zasada nieczynienia znaczącej szkody środowisku (do no significant harm)

Krajowy Plan Odbudowy i Zwiększania Odporności został poddany analizie pod kątem spełniania zasady „nie czynić znaczącej szkody” środowisku czyli "Do No Significant Harm" (DNSH). Przenalizowane zostały wszystkie reformy i inwestycje, zarówno z części dotacyjnej, jak i części pożyczkowej.

Taki wymóg wynika z Rozporządzenia Parlamentu Europejskiego i Rady (UE) 2021/241 z dnia 12 lutego 2021 r. ustanawiającego Instrument na Rzecz Odbudowy i Zwiększania Odporności.

Aby zanalizować spełnianie zasady DNSH dla reform i wiązek projektów przewidzianych do realizacji w KPO, zostały wykorzystane zróżnicowane techniki i metody badawcze m.in. desk research - analiza dokumentów źródłowych, analiza statystyczna w diagnozie aktualnego stanu środowiska, analiza porównawcza/treści w odniesieniu do celów środowiskowych i celów KPO.

- [Ocena DNSH reform i inwestycji \(wiązek projektów\) przedstawionych w KPO](#)
- [Zalecenia UE dot. zastosowania zasady DNSH](#)
- [Zastosowanie zasady DNSH w KPO – zalecenia UE](#)
- [Podręcznik w zakresie zgodności przedsięwzięć realizowanych w ramach KPO dla pracowników instytucji publicznej](#)
- [Podręcznik w zakresie zgodności przedsięwzięć realizowanych w ramach KPO dla wnioskodawców i](#)

Strona główna  
Rada Ministrów  
Kancelaria Premiera  
Ministerstwa  
Urzędy, instytucje i placówki RP

👤 Usługi dla obywatela  
👛 Usługi dla przedsiębiorcy  
📄 Usługi dla urzędnika  
👤 Usługi dla rolnika

Koronawirus: informacje i zalecenia  
Załącz Profil zaufany

**Załącznik 4.** Dokumenty i informacje potwierdzające zgodność z zasadą „niewyrządzenia znaczącej szkody środowisku” (DNSH - „do no significant harm”):

#### **4.1 Oświadczenia potwierdzające zgodność przedsięwzięcia z zasadą DNSH.**

4.2 Metryczka przedsięwzięcia (dotyczy przedsięwzięć zawierających zakres infrastrukturalny)

4.3 Deklaracja OOW dotycząca zgodności z Ramową Dyrektywą Wodną 2000/60/we oraz braku oddziaływań na obszary Natura 2000 i na przyrodę (dotyczy przedsięwzięć zawierających zakres infrastrukturalny lub przedsięwzięć wskazanych w rozporządzeniu Rady Ministrów z dnia 10 września 2019 r. w sprawie przedsięwzięć mogących znacząco oddziaływać na środowisko)

**4.4 Wstępny wykaz dowodów gromadzonych przez Wnioskodawcę, potwierdzających zgodność z poszczególnymi celami zasady DNSH**

**4.5 Wyciąg z dokumentacji przetargowej lub informacje potwierdzające, iż zawarto w SIWZ wymóg dotyczący zgodności przedsięwzięcia z zasadą DNSH**

**4.6 Analiza w zakresie wpływu na klimat i adaptacji do zmian klimatu**

**Załącznik 4.** Dokumenty i informacje potwierdzające zgodność z zasadą „niewyrządzenia znaczącej szkody środowisku” (DNSH - „do no significant harm”):

## **4.1 Oświadczenia potwierdzające zgodność przedsięwzięcia z zasadą DNSH.**

[https://www.cupt.gov.pl/wp-content/uploads/2023/03/zal-nr-4-1-do-woow\\_oswiadczenia-potwierdzajace-zgodnosc-z-zasada-dnsh\\_2782\\_473.docx](https://www.cupt.gov.pl/wp-content/uploads/2023/03/zal-nr-4-1-do-woow_oswiadczenia-potwierdzajace-zgodnosc-z-zasada-dnsh_2782_473.docx)

**Ocena DNSH  
reform i inwestycji (wiązek projektów)  
przedstawionych w KPO**

**Reforma E2.1. Zwiększenie konkurencyjności sektora  
kolejowego (część dotacyjna) (str. 167 – 178)**

**Inwestycja E2.1.2. Pasażerski tabor kolejowy (str. 174 – 175)**

<https://www.gov.pl/web/planodbudowy/dnsh2>

<https://www.gov.pl/attachment/035d99d8-c439-4c84-b77b-f2cb5d4772e8>

**Ocena DNSH  
reform i inwestycji (wiązek projektów)  
przedstawionych w KPO**

## Załącznik 4.4

Wstępny wykaz dowodów gromadzonych przez Wnioskodawcę, potwierdzających zgodność z poszczególnymi celami zasady DNSH

Przedmiotowy wykaz dowodów ma formę katalogu otwartego.

Beneficjent powinien **gromadzić, a właściwa instytucja organizująca konkurs powinna móc zweryfikować dokumentację potwierdzającą zgodność z zasadą DNSH na każdym etapie przedsięwzięcia tj.:**

- przygotowania (od planowania, przez koncepcję, po projekt) inwestycji;
- realizacji (np. budowy) inwestycji;
- eksploatacji i utrzymania;
- likwidacji.

**Beneficjent powinien wyznaczyć w swoich strukturach osobę odpowiedzialną za zbieranie dowodów potwierdzających zgodność z zasadą DNSH w cyklu życia projektu.**

# Przykłady dokumentacji potwierdzającej zgodność projektów z zasadą DNSH

„Podręcznik w zakresie zgodności przedsięwzięć realizowanych w ramach KPO”

<https://www.gov.pl/web/planobudowy/dnsh2>

## Strategia / Plan:

- Wstępne studium wykonalności inwestycji,
- Model biznesowy,
- Plan realizacji inwestycji,
- Projekt koncepcyjny;

## Wykonalność/ Koncepcja projektu:

- Wyznaczenie Kierownika ds. weryfikacji pod względem zmian klimatu,
- Studium wykonalności,
- Projekt budowlany,
- Dokumentacja założeń projektowych i inżynierskich (ang. *Front-End Engineering Design FEED*),
- Pozwolenie w zakresie OŚ,
- Dokumenty bezpieczeństwa procesowego,
- Dokumenty systemu kontroli jakości QA/QC,
- Raport oddziaływania na środowisko,
- Koncepcja wykonania projektu,
- Ocena oddziaływania na środowisko,
- Wniosek o wydanie pozwolenia sektorowego,
- Dokumentacja dotycząca weryfikacji pod względem wpływu na klimat

## Realizacja projektu – budowa / eksploatacji infrastruktury :

- Zamówienie publiczne – dokumentacja przetargowa,
- Zarządzanie usługami inżynierskimi, zamówieniami publicznymi i pracami budowlanymi (EPCM),
- Strategia dotycząca eksploatacji i utrzymania,
- Raporty z zarządzania aktywami,
- Sprawozdania i raporty z kontroli i audytów wewnętrznych i zewnętrznych,
- Plan likwidacji.



Cel środowiskowy	Dowody potwierdzające zgodność z danym celem na etapie przygotowania, budowy/realizacji, eksploatacji oraz likwidacji przedsięwzięcia
Łagodzenie zmian klimatu	<ul style="list-style-type: none"> <li>• ...</li> <li>• ...</li> <li>• ...</li> </ul>
Adaptacja do zmian klimatu	<ul style="list-style-type: none"> <li>• ...</li> </ul>
Odpowiednie użytkowanie i ochrona zasobów wodnych i morskich	<ul style="list-style-type: none"> <li>• ...</li> </ul>
Gospodarka o obiegu zamkniętym, w tym zapobieganie powstawaniu odpadów i recykling	<ul style="list-style-type: none"> <li>• ...</li> </ul>
Zapobieganie i kontrola zanieczyszczeń powietrza, wody lub ziemi	<ul style="list-style-type: none"> <li>• ...</li> </ul>
Ochrona i odtwarzanie bioróżnorodności i ekosystemów	<ul style="list-style-type: none"> <li>• ...</li> </ul>

## Załącznik 4.5

**Wyciąg z dokumentacji przetargowej lub informacje potwierdzające, iż zawarto w SIWZ wymóg dotyczący zgodności przedsięwzięcia z zasadą DNSH**

W przypadku gdy dokumentacja przetargowa nie została jeszcze opracowana, należy przekazać założenia jak przedmiotowy aspekt dotyczący zgodności przedsięwzięcia z zasadą DNSH zostanie uwzględniony.

Dodatkowo zaleca się stosowanie kryteriów zielonych zamówień publicznych.

## Załącznik 4.6

### Analiza w zakresie wpływu na klimat i adaptacji do zmian klimatu

Dotyczy przedsięwzięć o wartości powyżej 10 mln EUR. Zgodnie z zawiadomieniem Komisji - *Wytyczne techniczne dotyczące stosowania zasady „nie czynić poważnych szkód” na podstawie rozporządzenia ustanawiającego Instrument na rzecz Odbudowy i Zwiększania Odporności*: jeżeli wartość inwestycji przekracza 10 mln EUR, należy przeprowadzić ocenę wrażliwości na zmiany klimatu i ryzyka zmiany klimatu, prowadzącą do ustalenia, oceny i wdrożenia odpowiednich środków w zakresie adaptacji.

Zaleca się zastosowanie:

- wymogów określonych w zawiadomieniu Komisji 2021/C 373/01 — Wytyczne techniczne dotyczące weryfikacji infrastruktury pod względem wpływu na klimat w latach 2021–2027

[https://eur-lex.europa.eu/legal-content/PL/TXT/HTML/?uri=OJ:C:2021:373:FULL&from=EN#ntr1-C\\_2021373PL.01004601-E0001](https://eur-lex.europa.eu/legal-content/PL/TXT/HTML/?uri=OJ:C:2021:373:FULL&from=EN#ntr1-C_2021373PL.01004601-E0001)

- lub analiz według innej metodologii, wraz opisem tej metodologii (przykładowo zgodnie z dotychczasową praktyką stosowaną przy projektach finansowanych z POIiŚ).



**DZIĘKUJĘ ZA UWAGĘ**

**Ewa Paderewska  
Magdalena Kozyra**

**CENTRUM UNIJNYCH PROJEKTÓW TRANSPORTOWYCH**

Plac Europejski 2, 00-844 Warszawa

tel. (22) 262 05 00, fax (22) 262 05 01

[www.cupt.gov.pl](http://www.cupt.gov.pl), e-mail: [cupt@cupt.gov.pl](mailto:cupt@cupt.gov.pl)