



**Fundusze Europejskie**

## FENIKS 2021-2027

jak przygotować wniosek o dofinansowanie  
w zakresie ochrony środowiska?



**Fundusze Europejskie  
na Infrastrukturę,  
Klimat, Środowisko**



**Rzeczpospolita  
Polska**

**Dofinansowane przez  
Unię Europejską**





**Fundusze Europejskie**

## FENIKS 2021-2027

jak przygotować wniosek o dofinansowanie  
w zakresie ochrony środowiska?



**Fundusze Europejskie  
na Infrastrukturę,  
Klimat, Środowisko**



**Rzeczpospolita  
Polska**

**Dofinansowane przez  
Unię Europejską**





Jak przygotować wniosek o  
dofinansowanie?

# PLAN PREZENTACJI

- Wybrane kwestie dotyczące wykazania zgodności projektu z przepisami w zakresie ochrony środowiska
- Zasada DNSH
- Analiza klimatyczna



# Kryteria horyzontalne dotyczące kwestii ochrony środowiska

KRYTERIA OBLIGATORYJNE OCENIANE ZEROJEDYNKOWO (niespełnienie kryterium eliminuje projekt z możliwości otrzymania wsparcia):

15. Zgodność projektu z wymaganiami prawa dotyczącego ochrony środowiska.
16. Zasada zrównoważonego rozwoju, w tym zasada „nie czyń poważnej szkody”.
17. Odporność infrastruktury na zmiany klimatu (nie dotyczy projektów fazowanych)

KRYTERIA RANKINGUJĄCE OCENIANE PUNKTOWO (0 pkt nie eliminuje projektu z możliwości otrzymania wsparcia):

1. Zastosowanie elementów z zakresu gospodarki o obiegu zamkniętym, poprawy efektywności energetycznej i OZE, ochrony przyrody (w tym różnorodności biologicznej) oraz adaptacji do zmian klimatu.

[https://www.feniks.gov.pl/media/114499/2023\\_02\\_10\\_metodyka\\_i\\_kryteria\\_horyzontalne\\_FEnIKS.pdf](https://www.feniks.gov.pl/media/114499/2023_02_10_metodyka_i_kryteria_horyzontalne_FEnIKS.pdf)

## Załącznik 3 do Wniosku o dofinansowanie w ramach FEnIKS - Zgodność projektu z regulacjami ochrony środowiska i wymogami klimatycznymi

W ramach formularza wniosku o dofinansowanie obowiązującego dla programu FEnIKS kwestie dotyczące ochrony środowiska, w tym zagadnienia związane ze zmianami klimatu oraz zgodności projektu z zasadą DNSH ujęte są w załączniku 3.

Treść załącznika 3 odpowiada części F oraz punktom dotyczącym ochrony środowiska oraz stanu przygotowania inwestycji z części D, E oraz H formularza wniosku o dofinansowanie obowiązującego w perspektywie 2014 – 2020.



## Załącznik 3 do Wniosku o dofinansowanie w ramach FEnIKS - Zgodność projektu z regulacjami ochrony środowiska i wymogami klimatycznymi

### Załączniki do części środowiskowej wniosku o dofinansowanie w ramach FEnIKS

3.1 Deklaracja organu odpowiedzialnego za monitorowanie obszarów Natura 2000 (o ile dotyczy)

3.2 Deklaracja właściwego organu odpowiedzialnego za gospodarkę wodną (o ile dotyczy)

3.3 Tabela dotycząca zgodności z dyrektywą ściekową (tylko dla projektów w sektorze usług zbiorowego zaopatrzenia w wodę i zbiorowe odprowadzanie ścieków komunalnych) – nie dotyczy sektora transportu

3.4. Wykaz dokumentów gromadzonych w celu potwierdzenia spełnienia zasady DNSH w całym cyklu życia inwestycji

3.5 streszczenie raportu o oddziaływaniu na środowisko lub cały raport (o ile dotyczy)

3.6 Decyzja o środowiskowych uwarunkowaniach (o ile dotyczy) wraz z obwieszczeniem o jej wydaniu

3.7 Decyzje budowlane wskazane w punkcie 12 wraz z informacją potwierdzającą ich poprawne podanie do publicznej wiadomości dokonane w trybie ustawy ooś

3.8 Postanowienie z etapu ponownej oceny oddziaływania na środowisko wydane w trybie art. 90 ust 1 ustawy ooś (jeśli dotyczy)

3.9 Inne (np. analiza klimatyczna o której mowa w pkt. 3)

## Załącznik 3 do Wniosku o dofinansowanie w ramach FEnIKS - Zgodność projektu z regulacjami ochrony środowiska i wymogami klimatycznymi

### 2. Zgodność projektu z zasadą zrównoważonego rozwoju (max 2500 znaków)

Należy opisać, w jaki sposób projekt spełnia zasadę zrównoważonego rozwoju, o której mowa w art. 9 ust. 4 rozporządzenia Parlamentu Europejskiego i Rady 2021/1060. Wnioskodawca wykaże, że projekt jest zgodny z celami zrównoważonego rozwoju ONZ (zasadzie „nie czynić poważnych szkód”, ang. „do no significant harm” – DNSH, poświęcono odrębny punkt niniejszego dokumentu).

W ramach prezentacji spełnienia przez projekt celów zrównoważonego rozwoju ONZ należy odnieść się do tych celów, które dotyczą danego rodzaju projektu.





# CELE ZRÓWNOWAŻONEGO ROZWOJU



Wyczerpano ubóstwo na całym świecie



Koniec z głodem, osiągnięcie bezpieczeństwa żywnościowego i zrównoważone rolnictwo



Zapewnić wszystkim ludziom zdrowe życie i dobrobyt



Wysokiej jakości edukacja dla wszystkich, uczenie się przez całe życie



Osiągnąć równość płci, wzmocnić pozycję kobiet i dziewcząt



Zapewnić wszystkim dostęp do wody i warunków sanitarnych



Zapewnić wszystkim dostęp do stabilnej i nowoczesnej energii po przystępnej cenie



Inkluzywny wzrost gospodarczy, produktywno zatrudnienie, godna praca dla wszystkich



Stabilna infrastruktura, zrównoważony przemysł, wspieranie innowacyjności



Zmniejszyć nierówności w krajach i między krajami



Bezpieczne miasta i osiedla ludzkie sprzyjające włączeniu społecznemu



Zapewnić wzorce zrównoważonej konsumpcji i produkcji



Pełne działania zwalczające zmiany klimatyczne i ich skutki



Chronić oceany, morza i zasoby morskie



Ochrona zrównoważonych ekosystemów lądowych i różnorodności biologicznej



Pokoje i inkluzywność społeczeństwa, silne i odpowiedzialne instytucje



Ożywić globalne partnerstwo na rzecz zrównoważonego rozwoju

**CELE**  
ZRÓWNOWAŻONEGO  
ROZWOJU

## Załącznik 3 do Wniosku o dofinansowanie w ramach FEnIKS - Zgodność projektu z regulacjami ochrony środowiska i wymogami klimatycznymi

### 4. Zgodność projektu z celem środowiskowym gospodarki o obiegu zamkniętym oraz ochrony przyrody (max. 6000 znaków)

Należy wskazać czy w projekcie zostały zastosowane rozwiązania w zakresie gospodarki o obiegu zamkniętym oraz w zakresie ochrony przyrody (w tym różnorodności biologicznej).

W ramach prezentacji tego zagadnienia należy opisać, czy w ramach projektu zastosowane zostały rozwiązania ograniczające jego negatywne oddziaływanie na środowisko lub ujęte są w nim elementy zmniejszające znacząco jego ślad środowiskowy (environmental footprint).

W szczególności należy wyjaśnić, czy podejmowane będą działania takie jak: zmniejszenie pierwotnego zużycia surowców i materiałów, zapobieganie powstawaniu odpadów, odzysk, recycling, naprawa i ponowne wykorzystanie, wykorzystanie wody szarej, ścieków oczyszczonych, ograniczenie presji na środowisko, uwzględnianie efektów środowiskowych w zarządzaniu, zrównoważone gospodarowanie wodami opadowymi, zachowanie istniejącej zieleni (w szczególności drzew) i powierzchni biologicznie czynnej na terenie inwestycji oraz retencjonowanie wody.

Należy wyjaśnić czy projekt zawiera rozwiązania przyczyniające się do wzrostu efektywności energetycznej i udziału energii ze źródeł odnawialnych, a w zakresie ochrony przyrody uwzględnienie utrzymania istniejącej zieleni, w szczególności drzew i istniejących ekosystemów, promowania i przywracania zdrowych ekosystemów i zwiększania różnorodności biologicznej, komponentów opartych na przyrodzie, zielonej oraz niebieskiej infrastruktury, rozwiązań opartych na rodzimych zasobach przyrody oraz realizacji dodatkowych nasadzeń drzew i krzewów.

**WAZNE!** W ramach kryterium horyzontalnego rankingującego nr 1 za ww. rozwiązania przyznawane są punkty.

## Załącznik 3 do Wniosku o dofinansowanie w ramach FEnIKS - Zgodność projektu z regulacjami ochrony środowiska i wymogami klimatycznymi

9. Czy w ramach projektu realizowane jest przedsięwzięcie lub przedsięwzięcia mogące zawsze znacząco oddziaływać na środowisko (art. 59 ust. 1 pkt 1 ustawy ooś) i/lub objęte załącznikiem I do dyrektywy 2011/92/WE Parlamentu Europejskiego i Rady? (max. 2500 znaków)

Gdy zaznaczono „TAK” należy przedstawić wskazane poniżej dokumenty:

(...)  
3. decyzje wymienione w art. 71 ust. 1, art. 72 ust. 1 ustawy ooś lub dokonane zgłoszenia, o których mowa w art. 72 ust. 1a, **wraz z informacją potwierdzającą ich poprawne podanie do publicznej wiadomości dokonane w trybie ustawy ooś,**  
(...)

**Informacja o podaniu do publicznej wiadomości decyzji, o których mowa w art. 71 ust. 1, art. 72 ust. 1 ustawy ooś może być przedstawiona w formie oświadczenia albo innej potwierdzającej wykonanie przez organ obowiązku podania rozstrzygnięcia do publicznej wiadomości.**



## Załącznik 3 do Wniosku o dofinansowanie w ramach FEnIKS - Zgodność projektu z regulacjami ochrony środowiska i wymogami klimatycznymi

10. Czy w ramach projektu realizowane jest przedsięwzięcie lub przedsięwzięcia mogące potencjalnie znacząco oddziaływać na środowisko i/lub objęte załącznikiem II do dyrektywy 2011/92/WE Parlamentu Europejskiego i Rady? (max. 2500 znaków)

Gdy zaznaczono „TAK” należy:

(...)

2. W przypadku wydania przez organ ochrony środowiska decyzji o środowiskowych uwarunkowaniach bez konieczności oceny oddziaływania na środowisko należy pokrótce wyjaśnić powody odstąpienia od ww. oceny oraz wskazać strony uzasadnienia decyzji, na których znajdują się odpowiednie informacje. Do wniosku należy również załączyć decyzje wymienione w art. 71 ust. 1, art. 72 ust. 1 ustawy ooś lub dokonane zgłoszenia, o których mowa w art. 72 ust. 1a, **wraz z informacją potwierdzającą ich poprawne podanie do publicznej wiadomości dokonane w trybie ustawy ooś.**

(...)



Przykład prawidłowego  
obwieszczenia informującego  
społeczeństwo o wydaniu  
pozwolenia na budowę



Należy mieć na uwadze, że  
podanie do publicznej  
wiadomości informacji o  
wydaniu decyzji  
dotyczy wszystkich  
przedsięwzięć, które  
uprzednio uzyskały decyzję o  
środowiskowych  
uwarunkowaniach,  
niezależnie od faktu czy  
została przeprowadzona  
ocena oddziaływania na  
środowisko czy nie.



WOJEWODA POMORSKI

Gdańsk, dnia 1 kwietnia 2019 r.

WI-II.7840.1

### OBWIESZCZENIE

Wojewoda Pomorski, działając na podstawie art. 3 ust.1 pkt 11, art. 72 ust. 6 ustawy z dnia 3 października 2008 r. o udostępnieniu informacji o środowisku i jego ochronie, udziale społeczeństwa w ochronie środowiska oraz o ocenach oddziaływania na środowisko (Dz. U. z 2018 r. poz. 2081, z późniejszymi zmianami), art. 38 ust. 4 ustawy z dnia 7 lipca 1994 r. Prawo budowlane (Dz. U. z 2018 r. poz. 1202 z późniejszymi zmianami) art. 49 ustawy z dnia 14 czerwca 1960 r. Kodeks postępowania administracyjnego (Dz. U. z 2018 r., poz. 2096 z późniejszymi zmianami),

#### PODAJE DO PUBLICZNEJ WIADOMOŚCI

informację, że na wniosek z dnia 19.10.2018 r. (data wpływu 22.10.2018 r.)  
C... ul. ..., 81-337 Gdynia, wydał decyzję nr 21/... z dnia 24.01.2019 r.  
zatwierdzającą projekt budowlany i udzielającą pozwolenie na budowę dla inwestycji polegającej na:  
przebudowie i rozbudowie N... działkach nr ...  
8 przy ul. ..., obręb ... Śródmieście, jednostka ewidencyjna 226201\_1  
Miasto Gdynia.

W związku z powyższym zawiadamiam o możliwości zapoznania się z jej treścią oraz z dokumentacją sprawy w Wydziale Infrastruktury Pomorskiego Urzędu Wojewódzkiego w Gdańsku, ul. Okopowa 21/27, 80-810 Gdańsk - pokój nr 353, III piętro (tel. 58 30-77-393), w poniedziałek, środek i piątek w godz. od 8:00 do 15:00, we czwartek w godz. od 12:00 do 15:00 (we wtorek wydział nieczynny dla interesantów).

z up. Wojewody Pomorskiego

Kierownik Oddziału  
Wydziału Infrastruktury

Udostępnienie  
decyzji budowlanej  
w BIP

## Załącznik 3 do Wniosku o dofinansowanie w ramach FEnIKS - Zgodność projektu z regulacjami ochrony środowiska i wymogami klimatycznymi

11. Stan przygotowania projektu na moment składania wniosku o dofinansowanie (umowy o roboty budowlane i kontrakty Buduj, Zaprojektuj Buduj itp.) (max. 2500 znaków)

Należy przedstawić stan zaawansowania przygotowań z uwzględnieniem zawartych lub planowanych do zawarcia umów z wykonawcami np. robót budowlanych w podziale na przedsięwzięcia lub kontrakty.

Jednocześnie należy potwierdzić, że w przypadku rozpoczęcia robót budowlanych poprzedzone one zostały uzyskaniem stosownej decyzji. W przypadku zgłoszenia robót budowlanych wnioski wypełnia się analogicznie.

**Zgłoszenie budowy**  **decyzja budowlana**

Art. 29. Ustawy Prawo Budowlane:

*Ust. 6. Decyzji o pozwoleniu na budowę wymagają przedsięwzięcia, które wymagają przeprowadzenia oceny oddziaływania na środowisko, oraz przedsięwzięcia wymagające przeprowadzenia oceny oddziaływania na obszar Natura 2000, zgodnie z art. 59 ustawy z dnia 3 października 2008 r. o udostępnianiu informacji o środowisku i jego ochronie, udziale społeczeństwa w ochronie środowiska oraz o ocenach oddziaływania na środowisko, z wyłączeniem przedsięwzięć, o których mowa w ust. 1 pkt 17-19.*

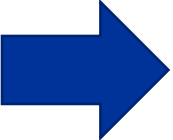
## Załącznik 3 do Wniosku o dofinansowanie w ramach FEnIKS - Zgodność projektu z regulacjami ochrony środowiska i wymogami klimatycznymi

### Załącznik 3.1. DEKLARACJA ORGANU ODPOWIEDZIALNEGO ZA MONITOROWANIE OBSZARÓW NATURA 2000

Deklaracja powinna zawierać nazwę odpowiedniego obszaru lub obszarów, numer identyfikacyjny, odległość miejsca, w którym realizowany jest projekt do najbliższych obszarów Natura 2000, jego cele w zakresie ochrony i uzasadnienie, że istnieje małe prawdopodobieństwo, aby projekt (czy to samodzielnie, czy w połączeniu z innymi projektami), mógł w istotny sposób negatywnie wpłynąć na obszary objęte lub które mają być objęte siecią Natura 2000. W stosownych przypadkach w deklaracji należy odnieść się do wniosków wynikających z uzyskanych decyzji administracyjnych potwierdzających wnioski w zakresie oddziaływania na obszary Natura 2000.

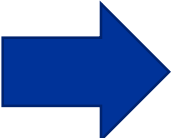
Należy podać informacje o obszarach Natura 2000 zlokalizowanych w buforze 5 km od przedsięwzięcia oraz uwzględnić obszary ujęte w uzyskanych decyzjach o środowiskowych uwarunkowaniach. W przypadku, gdy postanowienie z ponownej oceny uwzględnia więcej obszarów niż decyzja o środowiskowych uwarunkowaniach, w treści deklaracji również należy uwzględniać te obszary (nawet jeżeli są zlokalizowane w odległości większej niż 5 km). Dla obszarów Natura 2000 należy wskazać informacje o wyznaczonych planach zadań ochronnych oraz ich ewentualnej aktualizacji oraz określić czy planowane do realizacji przedsięwzięcie nie wpływa na cele ochrony wyznaczone zarówno w obowiązujących, jak i aktualizowanych planach zadań ochronnych. W opisie należy odnieść się także do kwestii związanej z integralnością obszarów oraz spójnością sieci Natura 2000. Jeżeli dla któregoś z obszarów w rejonie projektu nie uchwalono dotychczas formalnie celów ochrony należy powołać się na inne dokumenty będące w posiadaniu właściwej w sprawie RDOŚ – w szczególności na opracowane dla obszaru tymczasowe cele ochrony lub projekty PZO lub na prowadzone badania terenowe i analizy mogące potwierdzić brak możliwości wystąpienia znaczącego negatywnego oddziaływania danego projektu na te obszary.

## Załącznik 3 do Wniosku o dofinansowanie w ramach FEnIKS - Zgodność projektu z regulacjami ochrony środowiska i wymogami klimatycznymi

- 
5. Zgodność projektu z zasadą „nie czyn poważnych szkód” środowisku tj. „do no significant harm” (DNSH) (max 6000 znaków)

Zgodność z zasadą „nie czyn poważnych szkód” środowisku weryfikowana jest na poziomie Programu FEnIKS. W celu potwierdzenia zgodności należy wypełnić pole tekstowe.

W ramach potwierdzenia spełnienia zasady „nie czyn poważnych szkód” należy odnieść się do odpowiednich fragmentów opracowania pt. „Analiza spełniania zasady „nie czyn poważnej szkody” (DNSH), w rozumieniu art. 17 rozporządzenia (UE) nr 2020/852 dla projektu dokumentu pn. Fundusze Europejskie na Infrastrukturę, Klimat, Środowisko 2021-2027” i zamieszczonych w niej ustaleń dla poszczególnych typów projektów.



Załącznik 3.4. Wykaz dokumentów gromadzonych w celu potwierdzenia spełnienia zasady DNSH w całym cyklu życia inwestycji

<https://www.cupt.gov.pl/strefa-beneficjenta/wdrazanie-projektow/ochrona-srodowiska/zasada-dnsh/>



Analiza spełniania zasady „nie czyn poważnej szkody” (DNSH), w rozumieniu art. 17 rozporządzenia (UE) nr 2020/852 dla projektu dokumentu pn. Fundusze Europejskie na Infrastrukturę, Klimat, Środowisko 2021-2027

[https://www.pois.gov.pl/media/108045/ocena\\_DNSH\\_FEnIKS\\_2021-2027.pdf](https://www.pois.gov.pl/media/108045/ocena_DNSH_FEnIKS_2021-2027.pdf)

Na stronach 152 - 170 ww. dokumentu znajdują się wyniki analiz w zakresie projektów „miejskich”.

W uzasadnieniu do pkt 5 wniosku należy odnieść się do wyników w/w analiz



## Działanie FENX.03.01 Transport miejski – Typy Projektów:

- inwestycje infrastrukturalne liniowe: infrastruktura szynowa (tramwajowa, metro), systemy BRT
- inwestycje infrastrukturalne: węzły przesiadkowe (w tym: parkingi P&R poza centrami miast)
- inwestycje infrastrukturalne: z zakresu ITS (miejskie systemy ITS, rozwiązania IT, systemy sprzedaży biletów i informacji pasażerskiej)
- tabor szynowy (tramwaje, metro)
- Plany Zrównoważonej Mobilności Miejskiej

ODPOWIADA

<b>8. Cel szczegółowy 2.8 Wspieranie zrównoważonej multimodalnej mobilności miejskiej jako elementu transformacji w kierunku gospodarki zeroemisyjnej.....</b>	<b>152</b>
<b>8.1. Ocena celu szczegółowego 2.8 .....</b>	<b>152</b>
<b>8.2. Ocena obszarów interwencji i typów projektów w celu 2.8 .....</b>	<b>155</b>
8.2.1. Ocena 2.8.1 Rozbudowa infrastruktury transportu szynowego. Budowa/modernizacja systemów i przebudowa liniowej infrastruktury tramwajowej wraz z ewentualną przebudową infrastruktury ulicznej.....	155
8.2.2. Ocena 2.8.2 Dostosowanie infrastruktury miejskiej do obsługi transportu publicznego i pieszego/rowerowego ....	158
8.2.3. Ocena 2.8.3 Zakup taboru szynowego .....	160
8.2.4. Ocena 2.8.4 Inwestycje w zakresie zaplecza technicznego dla taboru .....	161
8.2.5. Ocena 2.8.5 Wsparcie opracowania planów zrównoważonej mobilności miejskiej .....	163
8.2.6. Ocena 2.8.6 Budowa węzłów przesiadkowych .....	164
8.2.7. Ocena 2.8.7 Miejskie systemy ITS i inne rozwiązania IT na rzecz uprzywilejowania transportu publicznego i obsługi transportu publicznego i pasażerów.....	166
8.2.8. Ocena 2.8.8 Zakup zeroemisyjnego i niskoemisyjnego taboru autobusowego .....	167
<b>9. Cel szczegółowy 3.1 Rozwój odpornej na zmiany klimatu, inteligentnej, bezpiecznej, zrównoważonej i intermodalnej TEN-T .....</b>	<b>170</b>

## 8. Cel szczegółowy 2.8 Wspieranie zrównoważonej multimodalnej mobilności miejskiej jako elementu transformacji w kierunku gospodarki zeroemisyjnej

### 8.2.6. Ocena 2.8.6 Budowa węzłów przesiadkowych

Tabela 116. Lista kontrolna do oceny obszaru 2.8.6

2.8.6 Budowa węzłów przesiadkowych			
Proszę wskazać, które spośród wymienionych poniżej celów środowiskowych wiążą się z koniecznością poddania środka merytorycznej ocenie pod kątem zgodności z zasadą „nie czyni poważnych szkód”	tak	nie	Uzasadnienie w przypadku, gdy zaznaczono pole „Nie”
Łagodzenie zmian klimatu		X	Działania wspierane w ramach środka (budowa węzłów przesiadkowych w tym parkingów P&R) będą przyczyniać się do promocji transportu publicznego, w tym również czystego transportu miejskiego, które charakteryzują się odpowiednio mniejszą lub zerową emisją gazów cieplarnianych, w stosunku do transportu indywidualnego.
Adaptacja do zmian klimatu		X	W ramach projektowania węzłów przesiadkowych uwzględniony jest sposób zapewniający całkowitą odporność na ekstremalne zjawiska pogodowe, w tym dotyczy to parametrów technicznych infrastruktury, a także zapewnienia komfortu osób korzystających z niej.
Zrównoważone wykorzystywanie i ochrona zasobów wodnych i morskich	X		
Gospodarka o obiegu zamkniętym, w tym zapobieganie powstawaniu odpadów i recykling		X	Inwestycje nie mają znaczącego przewidywalnego wpływu na ten cel środowiskowy, związanego z bezpośrednimi i pierwotnymi pośrednimi skutkami w całym jego cyklu życia. Inwestycje nie doprowadzą do znacznego zwiększenia wytwarzania odpadów, jednakże w ramach budowania węzłów mogą powstawać nieznaczące ilości odpadów. Przewiduje się stosowanie środków służących gospodarowaniu odpadami, zgodnie z hierarchią postępowania z odpadami. Podejmowane będą starania na rzecz maksymalizacji wskaźnika (wagowo) odpadów budowlanych i rozbiórkowych innych niż niebezpieczne (z wyłączeniem naturalnie występujących materiałów, o których mowa w kategorii 17 05 04 w europejskim wykazie odpadów ustanowionym decyzją 2000/532/WE) wytworzonych na placu budowy, możliwych do ponownego użycia, recyklingu i innego odzysku materiałów, uwzględniając lokalne możliwości w tym zakresie jak również rodzaj i charakter danego projektu. Wobec powyższego środek nie przyczyni się do powstania poważnych i długoterminowych szkód dla środowiska w aspekcie gospodarki obiegu zamkniętego.
Zapobieganie zanieczyszczeniom powietrza, wody lub gleby i jego kontrola	X		
Ochrona i odbudowa bioróżnorodności i ekosystemów	X		

Tabela 117. Ocena merytoryczna obszaru 2.8.6 pod kątem zgodności z zasadą „nie czyni poważnych szkód” w odniesieniu do celów środowiskowych

2.8.6 Budowa węzłów przesiadkowych		
Pytania	nie	Uzasadnienie merytoryczne
<b>Łagodzenie zmian klimatu:</b> Czy oczekuje się, że środek doprowadzi do znacznych emisji gazów cieplarnianych?		
<b>Adaptacja do zmian klimatu:</b> Czy oczekuje się, że środek doprowadzi do zwiększonego niekorzystnego wpływu obecnego i spodziewanego przyszłego klimatu na samo działanie lub na ludność, przyrodę lub aktywa?		
<b>Zrównoważone wykorzystywanie i ochrona zasobów wodnych i morskich:</b> Czy przewiduje się, że środek będzie zagrażał: (i) dobremu stanowi lub dobremu potencjałowi ekologicznemu jednolitych części wód, w tym wód powierzchniowych i wód gruntowych lub (ii) dobremu stanowi środowiska wód morskich?	X	Działalność wspierana w ramach środka nie ma znaczącego przewidywalnego wpływu na zrównoważone wykorzystywanie i ochronę zasobów wodnych i morskich, biorąc pod uwagę zarówno jej bezpośrednie, jak i najistotniejsze pośrednie skutki w całym cyklu życia. W przypadku wszystkich planowanych przedsięwzięć przewiduje się każdorazowo ich weryfikację pod kątem konieczności uzyskania decyzji o środowiskowych uwarunkowaniach, a także pod kątem konieczności przeprowadzenia oceny oddziaływania przedsięwzięcia na środowisko, zgodnie z dyrektywą 2011/92/UE, tak aby na etapie planowania, realizacji, eksploatacji i likwidacji nie przyczyniały się one do istotnych oddziaływań na zasoby wodne.
<b>Przejęcie na gospodarkę o obiegu zamkniętym, w tym zapobieganie powstawaniu odpadów i ich recykling:</b> Czy oczekuje się, że środek: (i) prowadzi do znacznego zwiększenia wytwarzania, spalania lub unieszkodliwiania odpadów, z wyjątkiem spalania odpadów niebezpiecznych nienadających się do recyklingu lub (ii) doprowadzi do poważnej nieefektywności korzystania z jakiegokolwiek zasobu naturalnego na dowolnym etapie jego cyklu życia, która nie zostanie ograniczona do minimum za pomocą odpowiednich środków lub (iii) spowoduje poważne i długoterminowe szkody dla środowiska w kontekście gospodarki o obiegu zamkniętym?		
<b>Zapobieganie zanieczyszczeniu i jego kontrola:</b> Czy oczekuje się, że środek doprowadzi do istotnego zwiększenia poziomu emisji zanieczyszczeń do powietrza, wody lub gleby?	X	Planowana infrastruktura ma przyczynić się do zwiększenia atrakcyjności transportu publicznego, co przyczyni się do zmniejszenia emisji zanieczyszczeń do powietrza (m.in. pyłów (PM), tlenków azotu (NOx), tlenku węgla (CO), lotnych związków organicznych (LZO), węglowodorów (HC)) oraz zmniejszonej emisji hałasu w związku z ograniczeniem korzystania z indywidualnych środków transportu (samochodów z silnikami spalinowymi). Redukcja zanieczyszczenia powietrza zmniejszy jego wpływ na zanieczyszczenie wody i gleby.
<b>Ochrona i odbudowa bioróżnorodności i ekosystemów:</b> Czy przewiduje się, że środek: (i) będzie w znacznym stopniu szkodliwy dla dobrego stanu i odporności ekosystemów lub (ii) będzie szkodliwy dla stanu zachowania siedlisk i gatunków, w tym siedlisk i gatunków objętych zakresem zainteresowania Unii?	X	Działalność wspierana w ramach środka nie ma znaczącego przewidywalnego wpływu na ochronę i odbudowę bioróżnorodności i ekosystemów, biorąc pod uwagę zarówno jej bezpośrednie, jak i najistotniejsze pośrednie skutki w całym cyklu życia. Inwestycje będą realizowane w miastach, a ich wpływ na ochronę i odbudowę bioróżnorodności i ekosystemów będzie ograniczony. Oddziaływanie inwestycji może wiązać się z koniecznością usuwania drzew i krzewów oraz zmniejszaniem powierzchni biologicznie czynnej na terenie miasta. Pozytywny wpływ będzie związany ze zmniejszeniem emisji zanieczyszczeń do powietrza, ograniczeniem emisji hałasu, co wyjaśniono w zakresie celu dot. zapobiegania zanieczyszczeniom powietrza, wody lub gleby.

## Zasady gromadzenia oraz udostępniania danych i dokumentacji potwierdzającej zgodność projektów z zasadą DNSH

Beneficjent powinien gromadzić, a właściwa instytucja organizująca konkurs powinna móc zweryfikować dokumentację potwierdzającą zgodność z zasadą DNSH na każdym etapie przedsięwzięcia tj.:

- przygotowania (od planowania, przez koncepcję, po projekt) inwestycji;
- realizacji (np. budowy) inwestycji;
- eksploatacji i utrzymania;
- likwidacji.

Nasza rekomendacja:  
wyznaczenie w swoich strukturach osoby odpowiedzialnej za zbieranie dowodów potwierdzających zgodność z zasadą DNSH w cyklu życia projektu.



Przydatne informacje

Podręcznik w zakresie zgodności przedsięwzięć realizowanych w ramach KPO dla wnioskodawców i wykonawców przedsięwzięć  
<https://www.gov.pl/web/planodbudowy/dnsh2>

Cel środowiskowy	<p>Dowody potwierdzające zgodność z danym celem środowiskowym na etapie:</p> <ul style="list-style-type: none"> <li>• przygotowania inwestycji</li> <li>• realizacji inwestycji</li> <li>• eksploatacji inwestycji</li> <li>• zamknięcia/likwidacji inwestycji</li> </ul>
Łagodzenie zmian klimatu	— ....
Adaptacja do zmian klimatu	— ....
Odpowiednie użytkowanie i ochrona zasobów wodnych i morskich	— ....
Gospodarka o obiegu zamkniętym, w tym zapobieganie powstawaniu odpadów i recykling	— ....
Zapobieganie i kontrola zanieczyszczeń powietrza, wody lub ziemi	— ....
Ochrona i odbudowa bioróżnorodności i ekosystemów	— ....

# Neutralność klimatyczna i odporność na zmianę klimatu

- Mitygacja = neutralność klimatyczna
- Adaptacja = odporność na zmiany klimatu

Weryfikacja pod względem wpływu na klimat to proces włączania działań na rzecz łagodzenia zmiany klimatu i przystosowania się do niej do opracowywania projektów infrastrukturalnych.

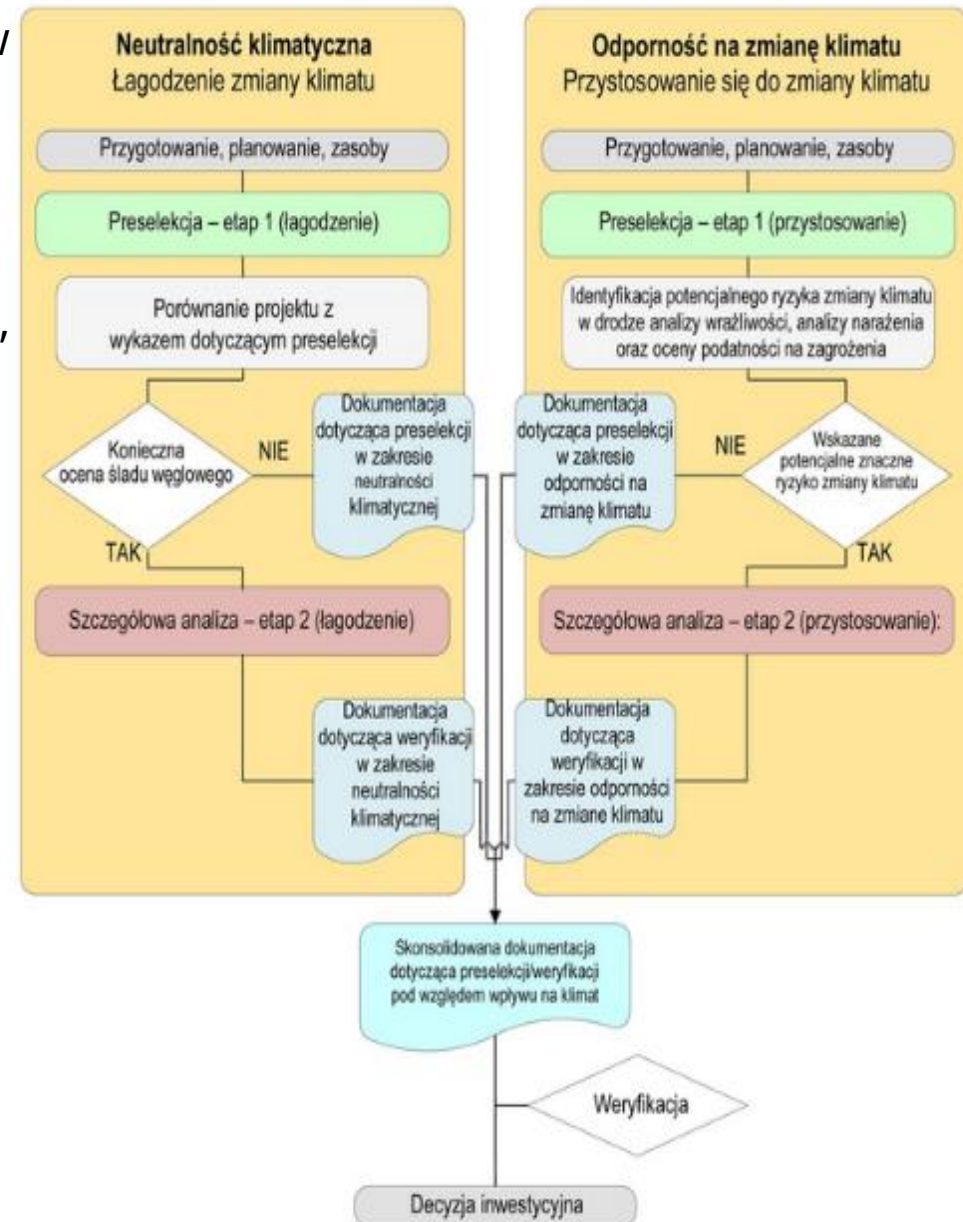
Proces umożliwia inwestorom podejmowanie świadomych decyzji w sprawie projektów kwalifikujących się jako zgodne z postanowieniami porozumienia paryskiego.



Załącznik 3 do Wniosku o dofinansowanie w ramach FEnIKS - Zgodność projektu z regulacjami ochrony środowiska i wymogami klimatycznymi

Pkt 3 Zgodność z wymogami klimatycznymi, z uwzględnieniem ryzyka powodziowego

- wymogi klimatyczne wynikające z polskich i UE regulacji
- Etap I: ocena neutralności klimatycznej
  - screening
  - szczegółowe analizy
- Etap II: ocena adaptacji do zmienionego klimatu
  - screening
  - szczegółowe analizy
- Podsumowanie



## Etap I: ocena neutralności klimatycznej

- Sprawdzenie, na której liście znajduje się inwestycja.
- Inwestycje, dla których ocena emisji (ślądu węglowego) **NIE BĘDZIE** konieczna
- Inwestycja, dla których ocena emisji (ślądu węglowego) **BĘDZIE** konieczna)
- **UZASADNIENIE** dalszych kroków przez beneficjenta

Zasadniczo ocena ślądu węglowego **BĘDZIE** konieczna <sup>(2)</sup> w przypadku tych kategorii projektów.

W odniesieniu do procesu weryfikacji pod względem wpływu na klimat związanego z łagodzeniem zmiany klimatu przedstawionego na rys. 7 proces w przypadku tej kategorii projektów będzie obejmował etap 1 (preselekcja) i etap 2 wraz ze szczegółową analizą.

- Składowiska stałych odpadów komunalnych
- Spalarnie odpadów komunalnych
- Duże oczyszczalnie ścieków
- Przemysł wytwórczy
- Chemikalia i rafinacja
- Górnictwo i metale
- Przemysł celulozowo-papierniczy
- Nabywanie taboru, statków, floty transportowej
- Infrastruktura drogowa i kolejowa <sup>(3)</sup>, transport miejski
- Porty i platformy logistyczne
- Energetyczne linie przesyłowe
- Odnawialne źródła energii
- Produkcja, przetwarzanie, przechowywanie i transport paliwa
- Produkcja cementu i wapna
- Produkcja szkła
- Elektrociepłownie
- Lokalne sieci ciepłownicze
- Zakłady skraplania i regazyfikacji gazu ziemnego
- Infrastruktura do przesyłu gazu
- Każda inna kategoria projektów infrastrukturalnych lub skala projektu, w przypadku których bezwzględne lub względne wielkości emisji mogą przekroczyć poziom 20 000 ton ekwiwalentu CO<sub>2</sub> rocznie (wartość dodatnia lub ujemna) (zob. tabela 7)

### Progi dla metodyki oceny ślądu węglowego opracowanej przez EBI <sup>(72)</sup>

- Bezwzględne emisje przekraczające poziom 20 000 ton ekwiwalentu CO<sub>2</sub> rocznie (wartość dodatnia lub ujemna)
- Względne emisje przekraczające poziom 20 000 ton ekwiwalentu CO<sub>2</sub> rocznie (wartość dodatnia lub ujemna)



# Analiza neutralności klimatycznej

- Rekomendowane jest stosowanie metodyki EBI
- analiza scenariuszy odniesienia / analiza wariantów (ślad węglowy, analiza kosztów i korzyści)
- oszacowanie wartości pieniężnej emisji gazów cieplarnianych przy użyciu kalkulacyjnego kosztu emisji;
- uwzględnienie zasady „efektywność energetyczna przede wszystkim” w koncepcji projektu, analizie wariantów oraz analizie kosztów i korzyści;
- ocena zgodności projektu z wiarygodną ścieżką prowadzącą do osiągnięcia ogólnych celów w zakresie redukcji emisji gazów cieplarnianych na 2030 r. i na 2050 r. W ramach tej weryfikacji w przypadku elementów infrastruktury charakteryzujących się cyklem życia wykraczającym poza 2050 r. projekt powinien być zgodny pod względem eksploatacji, utrzymania oraz docelowej likwidacji z warunkami neutralności klimatycznej.

**Każdy etap analizy należy dokładnie UZASADNIĆ**

## Etap 1 (preselekcja)

### ANALIZA WRAŻLIWOŚCI

Tabela przedstawiająca szacunkowe Zmienne dotyczące klimatu i zagrożenia klimatyczne poziomy wrażliwości:

		Powódź	Fale upałów	...	Susza
Aspekty	Aktywa na miejscu itd.	Wysoki	Niski	...	Niski
	Nakłady (woda itd.)	Sredni	Sredni	...	Niski
	Produkty (wyroby itd.)	Wysoki	Niski	...	Niski
	Połączenia transportowe	Sredni	Niski	...	Niski
	4 najwyżej ocenione aspekty	Wysoki	Sredni	...	Niski

Produkty analizy wrażliwości można podsumować w tabeli z zastosowaniem rankingu wrażliwości odpowiednich zmiennych dotyczących klimatu i zagrożeń klimatycznych dla danego rodzaju projektu, niezależnie od miejsca realizacji projektu, z uwzględnieniem parametrów krytycznych, i podzielić np. na cztery tematy.

### ANALIZA NARAŻENIA

Tabela przedstawiająca szacunkowe Zmienne dotyczące klimatu i zagrożenia poziomy narażenia:

		Powódź	Fale upałów	...	Susza
Obecne warunki klimatyczne		Sredni	Niski	...	Niski
Przyszłe warunki klimatyczne		Wysoki	Sredni	...	Niski
Największa liczba punktów, aktualne i przyszłe warunki klimatyczne		Wysoki	Sredni	...	Niski

Produkty analizy narażenia można podsumować w tabeli z zastosowaniem rankingu narażenia odpowiednich zmiennych dotyczących klimatu i zagrożeń klimatycznych dla wybranej lokalizacji, niezależnie od rodzaju projektu, z uwzględnieniem parametrów krytycznych, w podziale na aktualne i przyszłe warunki klimatyczne. W przypadku zarówno analizy wrażliwości, jak i analizy narażenia należy starannie opracować i szczegółowo wyjaśnić system punktacji, przy czym decyzje o przyznaniu określonej liczby punktów powinny być uzasadnione.

### OCENA PODATNOŚCI NA ZAGROŻENIA

Tabela przedstawiająca szacunkowe poziomy podatności:

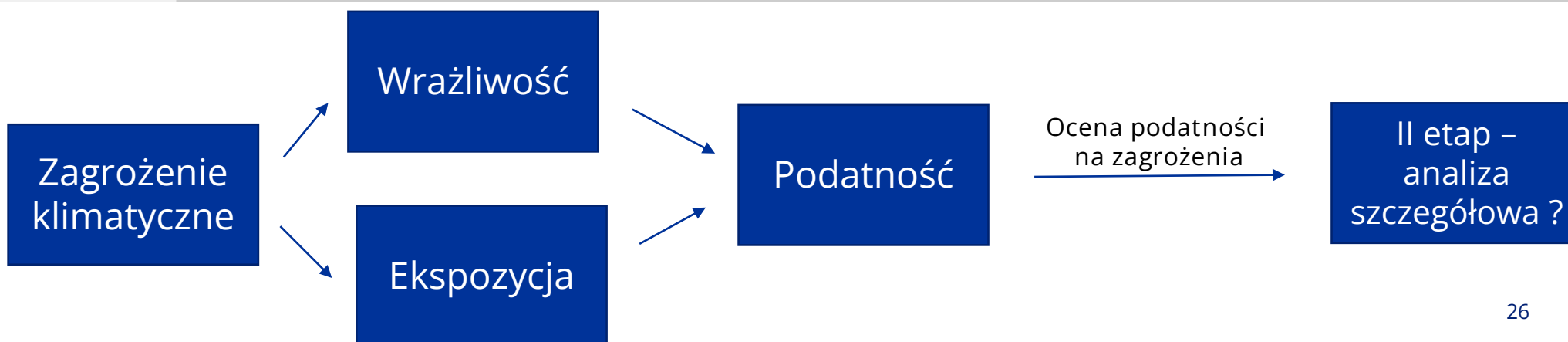
		Narażenie (obecne i przyszłe warunki klimatyczne)		
		Wysoki	Sredni	Niski
Wrażliwość (najwyższa we wszystkich czterech aspektach)	Wysoki	Powódź		
	Sredni		Fale upałów	
	Niski			Susza

Legenda:

Poziomy podatności

Wysoki
Sredni
Niski

Ocenę podatności na zagrożenia można podsumować w tabeli dla danego konkretnego typu projektu w wybranej lokalizacji. Stanowi ona połączenie analizy wrażliwości i analizy narażenia. Najistotniejsze zmienne dotyczące klimatu i zagrożenia klimatyczne to te o wysokim lub średnim poziomie podatności, które następnie są przenoszone do poniższych etapów. Poziomy podatności powinny być starannie i szczegółowo wyjaśnione, a decyzje o przyznaniu określonej liczby punktów powinny być uzasadnione.



# Preselekcja 1.1 – Analiza wrażliwości

Aktywa i procesy na miejscu	droga, linia kolejowa i jej utrzymanie, tabor
Nakłady	Nakłady na utrzymanie, np. zasilanie lamp oświetleniowych, sygnalizacji, przejazdów, energia elektryczna, woda
Produkty i usługi	- czyli podstawowa funkcja i działalność, np.: ruch drogowy lub kolejowy, usługi na stacjach i MOP, przewóz pasażerów,
Połączenia transportowe	Dostęp do infrastruktury, np. dojazd do drogi, stacji, linii kolejowej. kwestie związane z dostępem i połączenia transportowe, nawet jeżeli pozostają one poza bezpośrednią kontrolą w projekcie.

## ANALIZA WRAŻLIWOŚCI

Tabela przedstawiająca szacunkowe poziomy wrażliwości: (przykład)		Zmienne dotyczące klimatu i zagrożenia klimatyczne			
		Powódź	Fale upałów	...	Susza
Aspekty	Aktywa na miejscu itd.	Wysoki	Niski	...	Niski
	Nakłady (woda itd.)	Średni	Średni	...	Niski
	Produkty (wyroby itd.)	Wysoki	Niski	...	Niski
	Połączenia transportowe	Średni	Niski	...	Niski
4 najwyżej ocenione aspekty		Wysoki	Średni	...	Niski

Produkty analizy wrażliwości można podsumować w tabeli z zastosowaniem rankingu wrażliwości odpowiednich zmiennych dotyczących klimatu i zagrożeń klimatycznych dla danego rodzaju projektu, niezależnie od miejsca realizacji projektu, z uwzględnieniem parametrów krytycznych, i podzielić np. na cztery tematy.

- Celem analizy wrażliwości jest wskazanie, jakie zagrożenia klimatyczne są istotne w przypadku danego konkretnego rodzaju projektu, niezależnie od miejsca jego realizacji.

# Etap: Adaptacja do zmian klimatu

## ■ Etap I Preselekcja

- Analiza wrażliwości
- Analiza narażenia
- Ocena podatności na zagrożenia

## ■ Etap II Analiza ryzyka zmiany klimatu

- Analiza prawdopodobieństwa
- Analiza oddziaływania
- Ocena ryzyka

## ■ Działania w zakresie przystosowania się do zmiany klimatu



**Każdy etap analizy należy dokładnie UZASADNIĆ**

# Załącznik B.2. do Wytycznych KE dot climate proofing

## DOKUMENTACJA DOTYCZĄCA WERYFIKACJI POD WZGLĘDEM WPŁYWU NA KLIMAT

- proces weryfikacji pod względem wpływu na klimat:
- łagodzenie zmiany klimatu (neutralność klimatyczna)
  - opis preselekcji i jej wyników
  - w przypadku podjęcia etapu 2 (szczegółowa analiza)
- przystosowanie się do zmiany klimatu (odporność na zmianę klimatu)
  - opis preselekcji i jej wyników, w tym odpowiednie informacje szczegółowe dotyczące analizy wrażliwości, analizy narażenia i oceny podatności na zagrożenia;
  - w przypadku podjęcia etapu 2 (szczegółowa analiza)
- wszelkie dodatkowe istotne informacje

**Każdy etap analizy należy dokładnie UZASADNIĆ**

## „Duże projekty w okresie 2014–2020 realizowane etapowo w latach 2021–2027”

„Niniejsze wytyczne dotyczące weryfikacji infrastruktury pod względem wpływu na klimat w latach 2021–2027 opracowano w oparciu o najlepsze praktyki, zdobyte doświadczenia i dostępne wytyczne wynikające z zastosowania podobnego podejścia – choć w ramach konkretnej podstawy prawnej – w odniesieniu do dużych projektów finansowanych z Europejskiego Funduszu Rozwoju Regionalnego i Funduszu Spójności w latach 2014–2020.

Niniejsze wytyczne nie dotyczą dużych projektów realizowanych w latach 2014–2020. Z nielicznymi wyjątkami, duże projekty są już na bardzo zaawansowanym etapie w cyklu rozwoju i w ich przypadku istnieje zobowiązanie do przestrzegania wymogów prawnych na lata 2014–2020, np. zawartych w formularzu wniosku dla dużych projektów .

W art. 118 ustanowiono warunki dla operacji podlegających etapowej realizacji, ale nie odniesiono się do wymogu weryfikacji pod względem wpływu na klimat.

Komisja uważa, że duże projekty zatwierdzone przez nią na lata 2014–2020, które są kontynuowane z dodatkowym finansowaniem w okresie 2021–2027 w kilku etapach, nie powinny podlegać weryfikacji pod względem wpływu na klimat zgodnie z niniejszymi wytycznymi, pod warunkiem że oba etapy tych dużych projektów poddano już takiej ocenie zgodnie z mającymi zastosowanie przepisami przed zatwierdzeniem tych projektów w okresie 2014–2020.

W latach 2021–2027 obowiązek weryfikacji pod względem wpływu na klimat ma bardziej ogólne zastosowanie i nie jest już związany z pojęciem „dużego projektu”.

# PYTANIA i DYSKUSJA



# Przydatne informacje i dokumenty

- Podręcznik w zakresie zgodności przedsięwzięć realizowanych w ramach KPO dla wnioskodawców i wykonawców przedsięwzięć <https://www.gov.pl/web/planodbudowy/dnsh2>

- Analiza spełniania zasady DNSH dla FEnIKS 2021-2027  
[https://www.pois.gov.pl/media/108045/ocena\\_DNSH\\_FEnIKS\\_2021-2027.pdf](https://www.pois.gov.pl/media/108045/ocena_DNSH_FEnIKS_2021-2027.pdf)

- <https://www.feniks.gov.pl/strony/dowiedz-sie-wiecej-o-programie/prognoza-oddziaływania-na-srodowisko/>

- Poradnik weryfikacji inwestycji pod względem wpływu na klimat i adaptacji do zmian klimatu w okresie programowania UE 2021-2027, opracowany w 2023 r.

<https://www.gov.pl/web/klimat/poradnik-weryfikacji-inwestycji-pod-wzgledem-wplywu-na-klimat-i-adaptacji-do-zmian-klimatu-w-okresie-programowania-ue-2021-2028>

- Zawiadomienie Komisji — Wytyczne techniczne dotyczące weryfikacji infrastruktury pod względem wpływu na klimat w latach 2021–2027, C/2021/5430

<https://eur-lex.europa.eu/legal-content/PL/TXT/?uri=CELEX%3A52021XC0916%2803%29>

- KLIMADA 2 Baza wiedzy o zmianach klimatu i adaptacji do ich skutków

<https://klimada2.ios.gov.pl/>

- Platforma EU dotycząca danych, metodyk oraz przykładów dotyczących adaptacji do zmian klimatu

<https://climate-adapt.eea.europa.eu/>



 **Fundusze Europejskie**

DZIĘKUJĘ ZA UWAGĘ



**Fundusze Europejskie  
na Infrastrukturę,  
Klimat, Środowisko**



**Rzeczpospolita  
Polska**

**Dofinansowane przez  
Unię Europejską**

